



SDG rapport 2023



Indhold

Forord	3
Om rapporten	4
Om Roskilde Universitet	5
Bæredygtighed på Roskilde Universitet: Et historisk tilbageblik	6
SDG selvangivelse: Hvor bæredygtige er vi?	8
Energi	8
Grønne forskningsmidler	10
Grønne kandidatuddannelser	11
Bæredygtig campus	12
Verdensmålene i forskning og uddannelse	14
Forskning inden for bæredygtighed	15
Miljømæssig bæredygtighed	15
Social bæredygtighed	20
Økonomisk bæredygtighed	34
Bæredygtighed inden for uddannelse	38
Partnerskaber	41
Referencer	47

KOLOFON

Udgivet af

Roskilde Universitet 2024
RUC Økonomi & Campus
RUC Kommunikation & Rektorsekretariat

Layout

RUC Kommunikation & Presse

Fotos

Colourbox
DBU
Lejre Kommune
Lisbeth Holten
Uffe Weng
Unsplash

Udarbejdelse

Anders Siig Andersen
Lene Pedersen
Natasja Wexøe Keller
Peter Kjær

Forord

Bekymring og håb er ikke modsætninger!

I disse år kan man konstatere, at bekymringerne i forhold til de globale bæredygtighedsudfordringer, når nye højder. Vi oplever tilbagevendende hedeølger, oversvømmelser, fiskedød, uændret udledning af drivhusgasser og accelererende militære og geopolitiske konflikter med videre.

Samtidigt har krisebevidstheden i offentlige og private institutioner sjældent været stærkere. Aldrig har vi investeret mere i grønne løsninger, og aldrig har det været så tydeligt, at en række af de grundlæggende udfordringer faktisk kan afhjælpes – hvis bare ”man” træffer de rigtige beslutninger.

Vi har både noget at have mismodet og håbet i.


Som universitet skal vi være meget tydelige i vores rolle i forhold til bæredygtigheden – for, som videninstitution, skal vi bidrage både til problemudpegning og til udvikling og tilpasning af nye løsninger. Men tiden går, og vores egne ressourcer er begrænsede.

Derfor skal den fælles strategiske ramme være tydelig – både internt i forhold til studerende, forskere og administrativt personale, og eksternt i forhold til verden omkring os. Det bliver opgaven i de kommende år. Vi skal skærpe vores bæredygtighedsambitioner som forsknings- og uddannelsesinstitution, som samarbejdspartner og som driftsorganisation.

RUC har udgivet årlige SDG-rapporter siden 2021. Rapporterne giver, via konkrete eksempler, et indblik i universitetets arbejde med miljømæssig, social og økonomisk bæredygtighed. Når man lægger de fire rapporter sammen, viser de både bredden og dybden af universitetets engagement, og hvor vi står stærkt, og selvfølgelig også hvor der er plads til forbedring. Dermed kan rapporterne blive et relevant afsæt for at formulere en egentlig fælles bæredygtighedsstrategi.

En strategi, som aftegner et klart afsæt, for at vi hele tiden kan blive klogere på de problemer, vi står overfor, og bliver dygtigere til at agere i forhold til dem. En strategi som både rummer bekymring og håb.

God læselyst!


Hanne Leth Andersen
Rektor



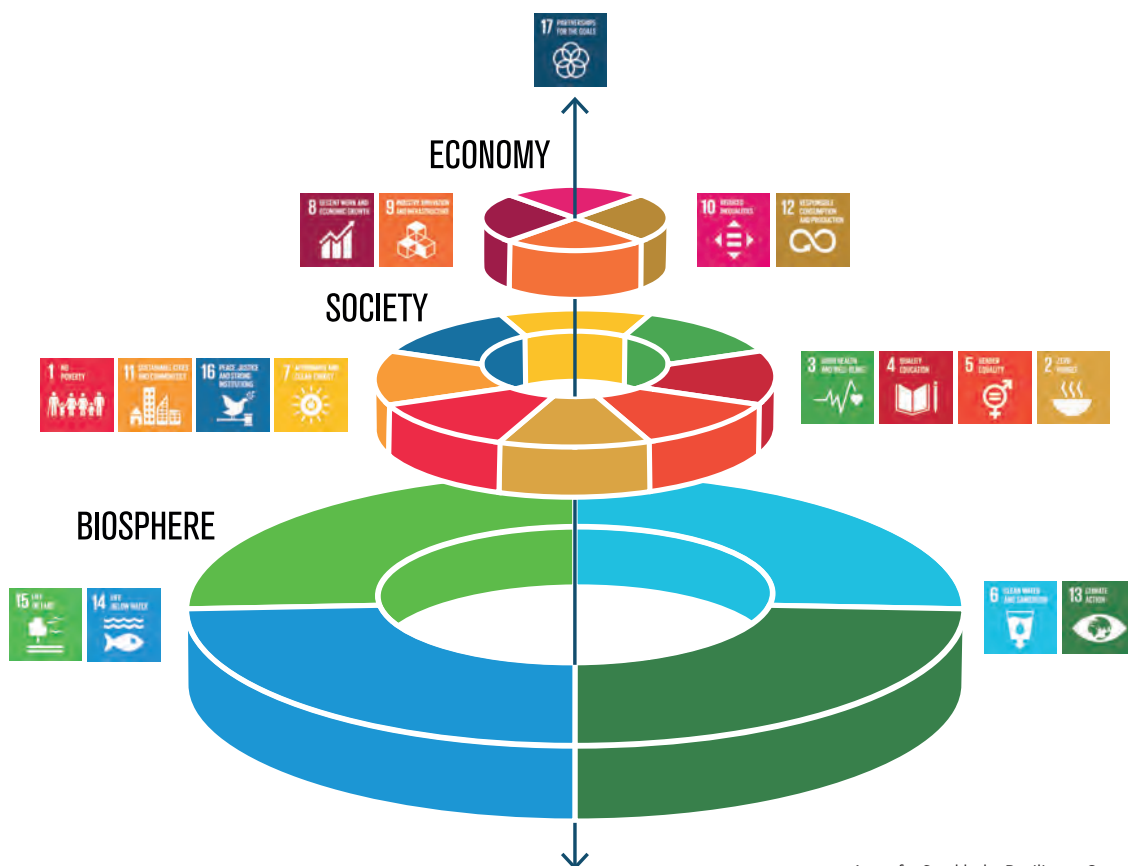
Om rapporten

Roskilde Universitets SDG-rapport er et eksempel-katalog over aktiviteter, der direkte eller indirekte relaterer til FN's 17 verdensmål for bæredygtig udvikling, anskuet som temaer. Kataloget forholder sig ikke til delmål eller indikatorer for verdensmålene, men præsenterer eksempler på aktiviteter, der kan bidrage til viden, erfaringsdeling og inspiration inden for de temaer, som verdensmålene beskæftiger sig med. Kataloget er ikke et bæredygtighedsregnskab; det er et øjebliksbillede med fokus på aktiviteter i 2023. Hvert eksempel ledsages af en reference til yderligere information.

Målgruppen for denne publikation er både ekstern og intern. Eksterne samarbejdspartnere og andre, der er interesserede i Roskilde Universitet, får et indblik i spændende aktiviteter og måske inspiration til samarbejder. RUC'erne selv får et mere samlet blik på Roskilde Universitets bæredygtighedsaktiviteter og forhåbentlig en pejling af muligheder for at bidrage.

De 17 verdensmål i kataloget er fordelt i fire overordnede områder, hhv. miljømæssig-, social- og økonomisk bæredygtighed, som til sammen favner det brede bæredygtighedsbegreb, samt partnerskaber, som illustreret med figuren nedenfor. Aktiviteterne fremgår under det bæredygtighedsområde, de primært bidrager til.

Rapporten indledes med en kort introduktion til Roskilde Universitet, efterfulgt af et historisk tilbageblik ift. bæredygtighed på universitetet, en SDG-selvangivelse samt et overblik over aktuelle bæredygtighedstiltag på campus. Herefter følger rapportens hoveddel med bæredygtighedseksempler inden for universitetets kerneopgaver; forskning, uddannelse og samarbejde.





Om Roskilde Universitet

Roskilde Universitet har ét samlet campus i Trekroner bydel, der grænser op til Roskilde by. Campus rummer universitetets fire institutter, universitetets administration, undervisningslokaler og forskningsfaciliteter. På campus findes desuden FabLab, BioFabLab, ExperienceLab, Flex Lab (VR), Open Entrepreneurship Lab og universitetsbiblioteket, som er åbne for offentligheden. Universitetet driver derudover lokaler i Jernbanegade 3b ved Roskilde Station, der benyttes til undervisning på kandidatuddannelsen i Sygepleje, samt seminarer og lignende arrangementer i forbindelse med både forskning og uddannelse på universitetet.

Fire institutter:

- Kommunikation og Humanistisk Videnskab (IKH)
- Mennesker og Teknologi (IMT)
- Naturvidenskab og Miljø (INM)
- Samfundsvidenskab og Erhverv (ISE)

Nøgletal (2023):

- 6.900 studerende – heraf 19 % internationale studerende
- 170 ph.d.-studerende
- 960 ansatte (årsværk)
- 25 forskningscentre [[se liste med forskningscentre](#)]¹
- 43 forskningsgrupper [[se liste med forskningsgrupper](#)]²
- 20 nye forskningsprojekter påbegyndt i 2023 med SDG-fokus
- 1.800 publikationer i 2023
- 300+ samarbejdspartnere

Bæredygtighed på Roskilde Universitet: Et historisk tilbageblik

På Roskilde Universitet har bæredygtighed været på dagsordenen siden 2010, og i den tid er der blevet gennemført adskillige projekter med fokus på både bæredygtig drift af universitetet, samt ansatte og studerendes trivsel.

2010 LED-lys og adfærds-kampagne

I 2010 indgår Roskilde Universitet og Bygningsstyrelsen et samarbejde om at gøre RUC til et mere energibesparende og miljøvenligt universitet. Målet er at nedbringe energiforbruget med 20% sammenlignet med forbruget i 2006 frem mod 2015. Derudover skal der være fokus på at synliggøre tiltagene samt adfærdsændring hos universitetets brugere. Hen over de næste fem år bliver der gennemført mange projekter for at opnå besparelsesmålet. For eksempel bliver samtlige lysstofrør, i alt 1 690 stk., på bogreolernes hyldeforkanter på Roskilde Universitetsbibliotek udskiftet med LED, hvilket resulterer i en årlige el-reduktion på 100.000 kWh. Der bliver også opsat en vindmølle på campus, og så bliver der lanceret en stor adfærds-kampagne, som skal få universitetets brugere til at spare på energi og vand.

2012 Lavenergi- laboratoriebygning

I 2012 påbegyndes arbejdet med at bygge en ny, moderne laboratoriebygning på campus, som skal være et arbejdende udviklingslaboratorium for tværvideenskabelig problemorienteret forskning og danne rammerne for et dynamisk og fleksibelt fællesskab mellem de forskellige faglige miljøer. Laboratoriebygningen opføres, så den overholder kravene for lavenergiklasse 2015, og der er dermed lagt stor vægt på energieffektivitet for både driften af bygningen samt aktiviteterne i bygningen. Laboratoriebygningen, som i dag identificeres som "bygningen 28", stod færdig og blev taget i brug i sommeren 2014. [[Læs om RUC's lavenergi-laboratoriebygning](#)]³

2014 Ligestillings- og mangfoldighedspolitik

I 2014 får Roskilde Universitet en mangfoldighedspolitik, som fokuserer på, at universitetet skal afspejle mangfoldigheden i befolkningen, og at ligestillingsaspektet bliver inddraget i alle beslutninger, såsom i rekrutteringsprocesser og i bedømmelsesudvalg. Efterfølgende indarbejdes en række mål relateret til ligestilling og mangfoldighed i såvel udviklingskontrakter som rammekontrakter med Uddannelses- og Forskningsministeriet. I 2017 bliver der nedsat et Ligestillings- og mangfoldighedsudvalg på Roskilde Universitet, som består af repræsentanter for RUC's videnskabelige personale (VIP), repræsentanter for RUC's tekniske og administrative personale (TAP) samt repræsentanter for de studerende. Formålet med udvalget er at identificere mulige problemstillinger, komme med bud på løsninger og at sætte ligestilling på universitetets dagsordenen.

2015 ESCO energi- renoveringsprojekt

I 2015 indgår universitetet et samarbejde med Bygningsstyrelsen og igangsætter statens på det tidspunkt største energirenoveringsprojekt med ESCO (Energy Service Company) som projektform, med Siemens som ESCO-leverandør. ESCO er en projektform, hvor en energivirksomhed beregner energibesparelsespotentialer ved en given energioptimering, hvorefter energioptimeringen gennemføres, og finansieres gennem den økonomiske besparelse, som følge af de opnåede energibesparelser. Energivirksomheden stiller sikkerhed for, at de fundne energibesparelser opnås i en given garantiperiode. I forbindelse med ESCO-projektet på Roskilde Universitet etableres bl.a. 6.500 m² solceller på tagene af universitetets bygninger. Sideløbende med ESCO-projektet gennemfører Roskilde Universitet også egne energioptimerende tiltag. I alt opnår universitetet energibesparelser på el, varme og vand på hhv. 33%, 29%, 31% i perioden 2015-2019. [[Læs om ESCO-projektet](#)]⁴

2020**CO₂-regnskab, registrering af verdensmål, samt belægning og biodiversitet**

I 2020 får Roskilde Universitet lavet et komplet klima- og miljøregnskab, hvor CO₂-udledningen beregnes for alle universitetets aktiviteter på tværs af værdikæden, herunder el, varme, vand, flyrejser, indkøb og affald. CO₂-regnskabet identificerer områderne med størst besparelsespotentiale, så disse tiltag kan prioriteres først. [[Læs om RUC's klima- og miljøregnskab](#)]⁵

Samme år påbegynder Roskilde Universitet arbejdet med genoprettende vedligeholdelse af al belægning på campus. I belægningsprojektet indgår mange overvejelser omkring bæredygtighed, fx udskiftes lyskilder til LED med natsænkning, materialer genbruges hvor muligt, adgangsforholdene for kørestolsbrugere opdateres, der gøres mere plads til biodiversiteten, og så ledes en større del af regnvand til Trekroner Sø frem for kloakken. [[Læs om bæredygtigt campus](#)]⁶

I 2020 indfører Roskilde Universitet også muligheden for, at forskere kan tilføje Verdensmålene til deres forskning på universitetets forskningsportal. Verdensmålene gøres søgbare for at sikre, at al forskning om et givent emne, der relaterer til et eller flere af Verdensmålene, nemt kan søges frem.

2021**Kandidatreform med fokus på bæredygtighed**

I 2021 gennemfører Roskilde Universitet en omfattende kandidatreform, og universitetets tidligere 156 kombinationsmuligheder bliver erstattet af 30 nye, tværfaglige kandidatuddannelser. Formålet med den nye uddannelsesstruktur er at tydeliggøre overfor både studerende og arbejdsgivere, hvilken faglig profil RUC's kandidater kommer ud på arbejdsmarkedet med. Kandidatreformen gennemføres med stort fokus på bæredygtighed, og der lægges vægt på, at bæredygtighedsaspektet er tydeligt i uddannelserne. [[Læs om de nye kandidatuddannelser](#)]⁷

2022**Affaldssortering, "opcirkuleret" mad, flere ladestander til elbiler og GEP**

I 2022 udruller Roskilde Universitet en omfattende affaldssorteringsordning, som udvider affaldssorteringen markant, og det gøres nemmere for universitetets brugere at sortere korrekt. Derudover opsætter RUC en ordning for genbrug og genanvendelse af bortskaffet IT-udstyr.

Samme år bliver Roskilde Universitet pilotprojekt for det nye madspildskoncept i kantinen 'Opcirkuleret', som forbygger madspild på råvareniveau allerede ved fødevaregrossisterne.

Det er også i 2022, at rengøringen på campus miljøcertificeres 'Svanemærket', og så udvider universitetet kapaciteten for opladning af elbiler med hele 24 pladser.

2022 er også året, hvor Roskilde universitet implementerer en 'Gender Equality Plan' (GEP), som samler alle universitetets eksisterende og nye ligestillingsindsatser, og desuden får universitetet udarbejdet en ny politik for mangfoldighed og inklusion. [[Se Politik for mangfoldighed og inklusion](#)]⁸



SDG selvangivelse: Hvor bæredygtige er vi?

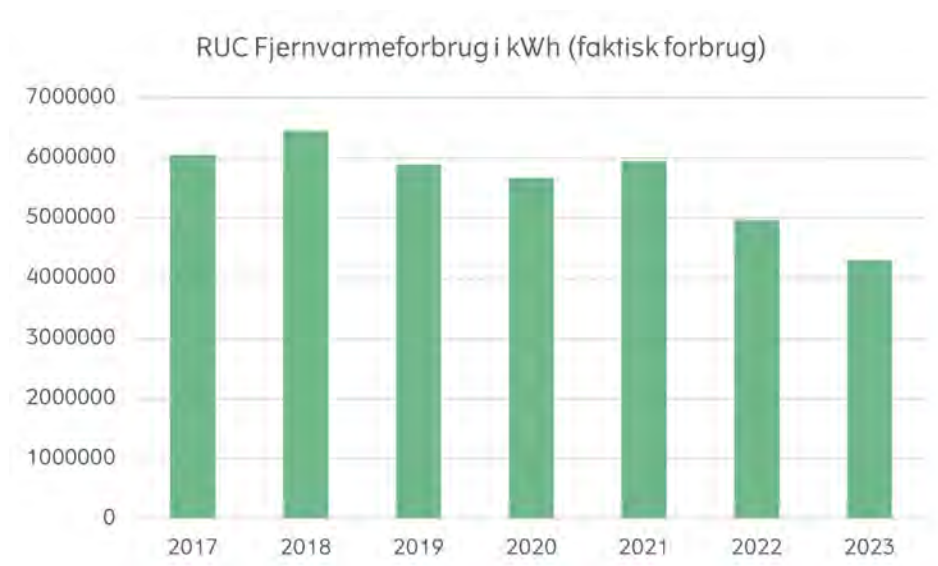
Selvangivelsen har til formål at supplere beskrivelsen af konkrete aktiviteter og indsatser inden for bæredygtighedsområdet, hvor spørgsmålet ikke hvad vi gør, men hvor langt vi egentlig er nået? Vi fokuserer på tre strategiske områder relateret til SDG'erne: Energiforbrug, forskningsmidler og kandidatuddannelser.

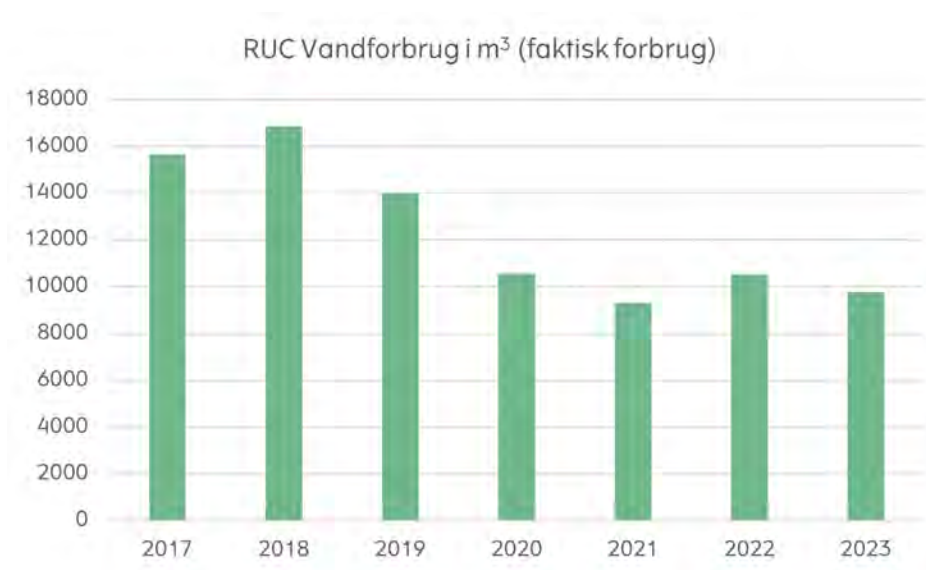
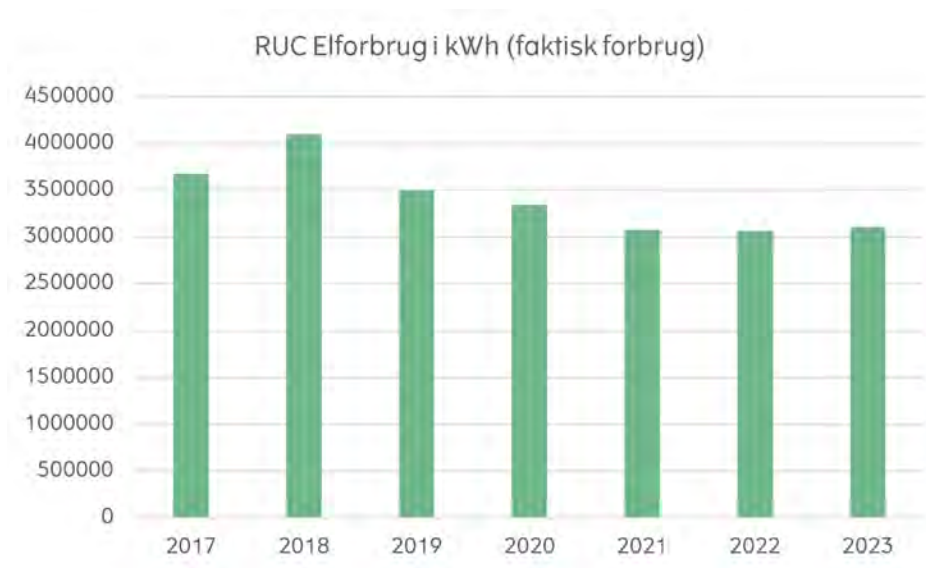
Denne resultatrapportering har en foreløbig karakter. Tallene for forskning og uddannelse bygger indtil videre på selvrapporterede data (se også noterne vedrørende datakilder).

- Energiforbrug (herunder andel selvproduceret energi i 2023).
For energiområdet beskrives udviklingen i forbrug af varme, el og vand fra 2017 til 2023.
- Forskningsprojekter relateret til bæredygtighed som % af samtlige fra 2021-2023.
- Studerende på kandidatuddannelser relateret til bæredygtighed som % af samtlige i årene 2022 og 2023.

Energi

Roskilde Universitet har efterhånden en lang tradition for særligt fokus på energibesparelser. Siden 2010 har tiltag som udskiftning til LED-lyskilder, etablering af solceller på bygningernes tage, fokus på styring af belysning, ventilation, varme og vandforbrug med CTS (Central Tilstandskontrol og Styring), pladsoptimering og opsigelse af bygningsmasse, og ikke mindst universitetets store ESCO-energiopsummeringsprojekt i 2015, været med til at opnå store energimæssige besparelser. De mange forskellige tiltag har tilsammen resulteret i væsentlige energibesparelser, som Roskilde Universitet løbende registrerer og arbejder med.





I forbindelse med Roskilde Universitets ESCO-energiopptimeringsprojektet i 2015, blev der etableret 6.500 m² solceller på tagene af bygningerne på campus. Siden er der etableret solceller på flere bygninger på campus, men omvendt har Roskilde Universitet opsagt lejemålet på nogle af bygningerne med solceller i forbindelse med besparelser på Universitetet. I dag råder RUC over 6.065 m² solceller.

Vedvarende energi fra Roskilde Universitets nuværende andel af solcellerne i 2023:

Produceret i alt: 724 MWh

Overproduktion (sendt ud til det fælles elforsyningsnetværk): ~100 MWh

[Følg med i den aktuelle energiproduktion fra RUC's solceller her.](#)⁹



Grønne forskningsmidler

Danmark står overfor nogle ambitiøse klimamål med 70% reduktion af drivhusgasudledning i 2030 sammenlignet med 1990, samt klimaneutralitet i 2050. Forskning og innovation spiller en afgørende rolle i at nå disse ambitiøse mål, da der herigennem skal udvikles grønne løsninger, nye teknologier og skabes nye industrier, eksportmuligheder og arbejdspladser.

I 2020 blev den nationale strategi 'Fremtidens grønne løsninger – Strategi for investeringer i grøn forskning, teknologi og innovation' lanceret, som har til formål at understøtte og styrke dansk forskningsindsats på det grønne område. Til at fremme denne forskning og innovation, afsættes hvert år en pulje grønne forskningsmidler, som kommer fra både offentlige fonde og programmer, EU's Horizon2020, samt private fonde. Midlerne er øremærket forskning inden for fire prioriterede, grønne missioner, og herunder syv grønne indsatsområder:

De fire missioner:

1. Fangst og lagring eller anvendelse af CO₂ (CCUS)
2. Grønne brændstoffer til transport og industri (Power-to-X mv.)
3. Klima- og miljøvenligt landbrug og fødevarerproduktion
4. Cirkulær økonomi med fokus på plastik og tekstiler

De syv grønne indsatsområder:

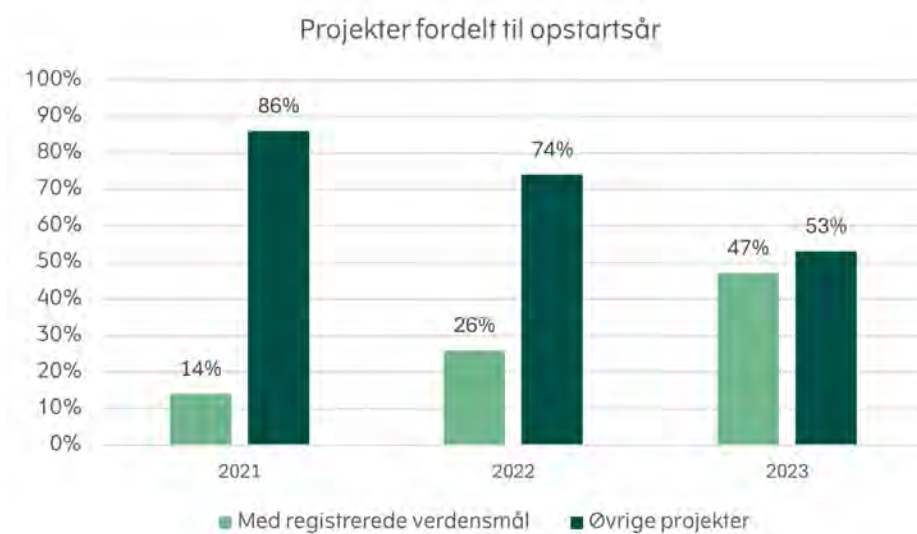
1. Bæredygtige energiteknologier og -produktion mv.
2. Energieffektivisering
3. Bæredygtig fødevarerproduktion, landbrug og skove
4. Grøn transport
5. Miljøbeskyttelse, cirkulær økonomi og miljøteknologi
6. Naturbeskyttelse, biodiversitet og klimaforandringer
7. Bæredygtig adfærd og samfundskonsekvenser

De grønne forskningsmidler kan uddeles til grønne forsknings- og innovationsprojekter hos forskellige organisationstyper, herunder offentlige institutioner, private virksomheder, forskningsinstitutioner, universiteter mm.

I 2023 blev der uddelt 2.275 mio. kr. grønne forskningsmidler til de danske universiteter. Af disse modtog Roskilde Universitet 27 mio. kr., svarende til ca. 1% af den totale sum uddelt til danske universiteter. Men af de 27 mio. kr. grønne forskningsmidler, som Roskilde Universitet blev tildelt, blev 21 mio. kr. tildelt forskning og innovation inden for indsatsområdet "Bæredygtig adfærd og samfundsmæssige konsekvenser", hvilket er ca. 15% forskningsmidlerne uddelt til dette indsatsområde.

Udover de 27 mio. i grønne forskningsmidler modtog Roskilde Universitet yderligere 7 mio. fra EU's forsknings- og innovationsprogram 'Horizon 2020'.

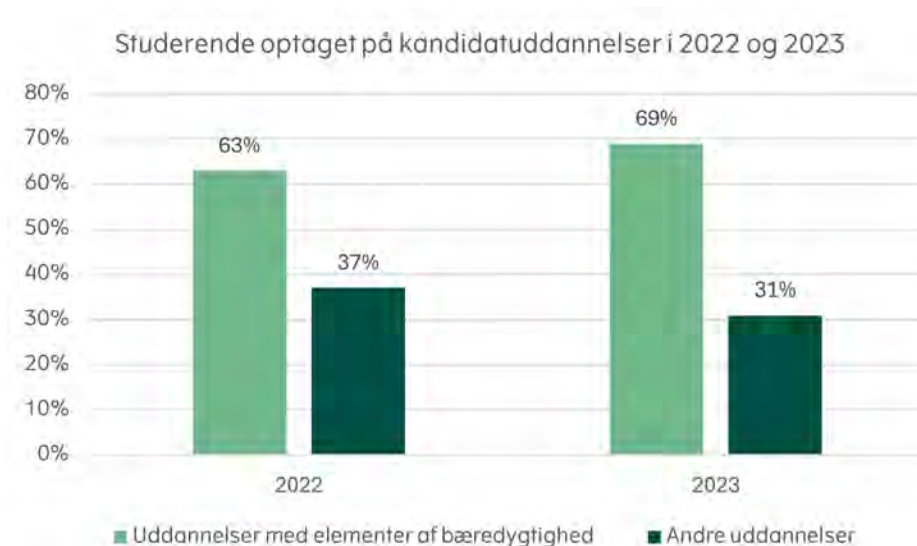
Andelen af forskningsprojekter, der arbejder med bæredygtighed, bygger på selvrapporterede data i form af tilknyttede verdensmål i Roskilde Universitets Forskningsportal.



Grønne kandidatuddannelser

I 2022 åbnede Roskilde Universitet for optag på 30 nye uddannelser, som erstatter universitets mere end 150 kandidatkombinationer. Uddannelserne har fået en meget mere tydelig profil, samtidig med at tværfaglighed og forskningsbaseret dybde har højt prioritet. En af visionerne bag de nye kandidatuddannelser er at styrke uddannelsernes tilknytning til relevant forskning og dermed styrke fagligheden og kvaliteten af uddannelserne. I praksis betyder det, at forskningsgrupper og forskningscentre på Roskilde Universitet bliver tættere forbundet til uddannelserne, og at det i høj grad er den nyeste viden på feltet, de studerende bliver præsenteret for. Et andet vigtigt element i udviklingen af de nye uddannelser var en ambition om at være et nærværende og bæredygtigt universitet. I de nye uddannelser styrker vi koblingen til arbejdsmarkedet. Der indtænkes flere og mere systematiske samarbejder med erhvervslivet og omverdenen i øvrigt, og der indtænkes bæredygtighed på alle niveauer.

På fremtidens arbejdspladser vil medarbejderne opleve stor kompleksitet i opgaveløsningen, og der er behov for kandidater, der kan bidrage til at udvikle bæredygtige løsninger, og som kan tænke kreativt og tage ansvar. Bæredygtige uddannelser fortolkes her, som at termen "bæredygtig" (eller "bæredygtighed") indgår i fagbeskrivelsen på universitets hjemmeside eller i studieordningen for uddannelsen.



Bæredygtig campus

Gennemgribende renovering af 'Pergolaen' med bæredygtighed for øje



Folketingets Finansudvalg har godkendt ombygningen af det centrale campusområde på Roskilde Universitet, som kaldes 'Pergolaen'. Området består af ni bygninger i to etager (i alt 8.705 kvadratmeter) fra 1970'erne, der alle støder til en overdækket sti, som giver området sit kaldenavn. Seks af bygningerne (bygning 04, 05, 06, 08, 09 og 10) totalrenoveres, så bygningerne bedre imødekommer behovet fra universitetets aktiviteter, såsom forskning, undervisning og projektarbejde. Dertil kommer en række nybyggede elementer i form af to bygningskonstruktioner som forbinder hhv. bygning 04 og 06 og bygning 08 og 10, samt en række gangbroer, trappetårne og elevatorer.

Igennem hele planlægningen af byggeriet har det været stort fokus på både miljømæssig-, social- og økonomisk bæredygtighed. I renoveringen af de eksisterende bygninger bevares og genanvendes flere materialer, hvilket er både klimamæssigt, ressourcemæssigt og økonomisk bedre end at bygge nyt. I de nybyggede konstruktioner har der været stort bevidsthed om materialevalg, og her udføres den bærende konstruktion i træ, der har et væsentligt lavere CO₂-aftryk end fx beton, som man traditionelt bygger med. Indvendigt er der gennem hele byggeriet tænkt i rå og robuste materialer, der er lette at vedligeholde, og som potentielt vil kunne genanvendes i en anden sammenhæng i fremtiden.

Visionen med ombygningen af Pergola-området er at skabe et mere åbent og attraktivt studie- og forskningsmiljø, der understøtter projektarbejdet og andre forskellige undervisnings- og arbejdsmetoder på Roskilde Universitet. Helt konkret handler det dels om at styrke samlingsstederne i form af nye forbindelser og tilgængelige miljøer, og dels at sikre større sammenhængskraft mellem indendørs og udendørs aktiviteter bestående af et omfattende landskabs- og belægningsprojekt.

Byggeriet forventes at stå færdigt i 2026.

[Se kort over de berørte arealer på campus](#)¹⁰

Øget affaldsfraktionering og -sortering på campus

Roskilde Universitet har indført ny affaldsordning, som indebærer øget affaldsfraktionering – og sortering til genanvendelse på hele campus. Det betyder, at det siden 1. januar 2023 har været muligt at udsortere bioaffald, plastaffald, mad- og drikkekartonaffald, glasaffald og metalaffald i næsten alle køkkener, samt i spiseafdelingen af kantinen. Den nye affaldssortering er markeret med piktogrammer fra det fælles piktogramsystem, som også bruges i kommuner og på genbrugspladser. På den måde sikres en øget genkendelighed hos universitetsbrugere, hvilket gør det nemmere at sortere affaldet korrekt. Der kan fortsat sorteres papir, pap og batterier i alle printrum på campus. Den øgede affaldssortering skal sikre, at flere ressourcer bliver indsamlet til genanvendelse, indgår i ny produktion og dermed får nyt liv som andre produkter. [[Læs om affaldssortering på RUC](#)]¹¹

Ansvarlige og bæredygtige investeringer

Roskilde Universitet har i 2021 udarbejdet en strategi for RUC's finansielle risikostyring. Formålet med den nye finansielle strategi er at fastlægge rammerne for en aktiv styring af RUC's finansielle portefølje, altså håndtering af de likvide midler samt eventuel kortfristet gæld under hensyntagen til de finansielle risici, som RUC er villig til at påtage sig. I den nye finansielle strategi er der indarbejdet etiske retningslinjer for kapitalforvaltning for at sikre, at RUC's finansielle dispositioner ikke krænker bredt anerkendte internationale konventioner og normer. Derfor screenes investeringerne ud fra FN-støttede principper for ansvarlige investeringer, som tager hensyn til menneskerettigheder, arbejdsforhold, klima og miljø, samt anti-korruption. [[Læs om de FN-støttede principper](#)]¹²

**Klima- og miljøtiltag
med økonomi for øje**

Når Roskilde Universitet implementerer klima- og miljøtiltag på campus, såsom fx energi-optimering af bygninger, så gøres det med økonomi for øje. Det foretages grundige analyser af, hvor vi kan få den mest optimale løsninger eller største klima- og miljømæssige gevinst for pengene. Derudover vurderes det også hvilke løsninger der kan give størst økonomiske besparelse – en økonomisk besparelse som så kan geninvesteres i endnu flere klima- og miljøtiltag. På den måde kan en løsning være med til at finansiere den næste.



Verdensmålene i forskning og uddannelse

Langt de fleste problemstillinger, som samfundet og verden står overfor, er store og komplekse, og dermed vil en eventuel løsning ikke være at finde inden for en enkelt videnskab, ét fagområde eller et enkelt Verdensmål. Dertil kommer en risiko for, at en eventuel løsning kan afføde nye og utilsigtede problemer. Løsningen af denne type 'ordartede problemer' (wicked problems) kræver derfor tværfagligt samarbejde.

Roskilde Universitet har mange forsknings-, uddannelses- og samarbejdsaktiviteter, som direkte eller indirekte bidrager til løsningen af en eller flere af de problemstillinger, Verdensmålene belyser. I de efterfølgende afsnit oplyses en række eksempler på forsknings-, uddannelses- og samarbejdsaktiviteter på Roskilde Universitet. Verdensmålene er inddelt i tre bæredygtighedsområder, hhv. miljømæssig-, social- og økonomisk bæredygtighed, som til sammen favner det brede bæredygtighedsbegreb, samt partnerskaber.

Aktiviteterne, som beskrives i det følgende, er oplyst under det bæredygtighedsområde, hvorunder de primært bidrager. De mange verdensmål, som indgår i arbejdet på en løsning, afspejler den indbyrdes forbindelse mellem verdensmålene, og de mange alsidige aktiviteter understreger pointen om, at virkelige problemer ikke kender faggrænser, og at det er ved fælles indsats og i samarbejdet på tværs, at vi sammen skal finde løsninger.

Forskning inden for bæredygtighed

Miljømæssig bæredygtighed

Sammenhæng mellem miljøforurening og migræne

Hver tiende dansker lider af migræne, og det kan være en invaliderende lidelse, som udover selve hovedpinen også kan give kvalme, opkastninger, lys- og lydoverfølsomhed. Nye forskningsresultater tyder på, at der er en sammenhæng mellem migrænehovedpine og miljøforurening. Forskere fra Dansk Hovedpinecenter og Afdeling for Vækst og Reproduktion ved Rigshospitalet samt Roskilde Universitet, heriblandt professor fra Institut for Naturvidenskab og Miljø på Roskilde Universitet og seniorforsker ved Rigshospitalet David Møbjerg Kristensen, har i samarbejde med franske kollegaer offentliggjort en undersøgelse, som viser en sammenhæng mellem flere miljøforurenende stoffer og aspekter af migrænesmerter. Der er tale om stoffer som bisphenol A, benzofenoner, parabener, ftalater og en række pesticider som lindan og pentachlorophenol. Forskerne viser i studiet, at mange miljøkemikalier kan aktivere en smertereceptor, der fører til frigørelse af et signalstof, som udløser migræneanfald. Undersøgelsen er i første omgang lavet på mus, og den skal nu yderligere testes for endeligt at kunne kobles til mennesker. Resultaterne er dog så markante, at forskerne mener, at studiets resultater allerede nu skal udbredes i offentligheden. [\[Læs om sammenhængen mellem miljøforurening og migræne\]](#)¹³

CHRONIC ph.d.-program – uddannelse af en ny generation af forskere



Et EU-finansieret ph.d.-program skal uddanne 13 forskere inden for miljøeffekterne af vedvarende påvirkning af kemikalier i lave koncentrationer i kombination med andre kemikalier eller med miljøparametre som fx ændringer i temperatur, fødetilgængelighed eller inficering med parasitter.

Professor (mso) Henriette Selck fra Institut for Naturvidenskab og Miljø på Roskilde Universitet står i spidsen for Chronic Exposure Scenarios Driving Environmental Risks of Chemicals-programmet (forkortet CHRONIC), som indbefatter 13 fuldt finansierede ph.d.-forløb, der i efteråret 2021 blev sat i gang på tværs af ti europæiske uddannelses- og forskningsinstitutter, der i fællesskab med fem associerede partnere fra erhvervsliv, myndigheder og interesseorganisationer samarbejder tæt om at udvikle målrettede træningsaktiviteter og kurser til de ph.d.-studerende. To ph.d.-studerende er ansat på Roskilde Universitet.

CHRONIC-programmets brede fokus på vedvarende lavdosis-forurening af såvel planter, dyr og mennesker og konsekvenserne for de samlede økosystemer i ferskvand og jord giver mulighed for en bredere uddannelse end den, der generelt er inkluderet i ph.d.-programmer og uddannelse i standardbeskyttelsesmaal på miljøområdet. [\[Læs om ph.d.-programmet\]](#)¹⁴

Giftige kemikalier i cigaretskodder skader havmiljøet

Mange studier og overvågningskampagner konkluderer, at cigaretskoddet er den antalsmæssigt mest almindeligt forekommende plastforurening i naturen, både i Danmark og internationalt. Skodderne smides primært på befolkede strande, og derfra kan skodderne risikere at skylle ud i havet og aflejres i havbunden, hvor de nedbrydes. Cigaretfiltret er fremstillet af cellulose-acetat, og selv om materialet ikke er helt så langsomt nedbrydeligt som mange andre plastmaterialer, så måles nedbrydningstiden i måneder til år for cigaretfiltre, som ender i naturen.

Ny forskning af Monica Hamann Sandgaard, ph.d.-studerende ved Roskilde Universitet, Annemette Palmqvist, ph.d. og prodekan ved Roskilde Universitet og Kristian Syberg, lektor ved Roskilde Universitet viser, at det ikke er selve filtrene fra cigaretter, men de kemikalier, de indeholder, der er det største problem for havmiljøet.

Forskerne har undersøgt en lille marin børsteorm ved navn 'Capitella teleta', som lever stort set hele sit liv nedgravet i havbundens sediment. De partikler, som er små nok til at komme ind i munden, indtages, og børsteormen æder dermed også plastpartikler, når de har den rette størrelse, og transporterer dem videre rundt i sedimentsøjlen.

I studiet fandt forskerne alvorlige konsekvenser for ormene, når de blev udsat for en koncentration, som er cirka 100 gange højere end det, vi på nuværende tidspunkt forventer at finde i naturen. Unge orme voksede dårligt og døde, før de blev kønsmodne ved denne høje koncentration. De alvorlige konsekvenser af partikler fra de røgne filtre, som forskerne observerede på børsteormene, var ganske vist ved en koncentration, der er højere, end der forventes i miljøet på nuværende tidspunkt. Men når kemikalier fra cigaretskod indgår i den samlede cocktail af kemikalier i miljøet, så er dette medvirkende til at skabe dårlige levevilkår for de smådyr, der bidrager til at opretholde et sundt havmiljø gennem deres arbejde som økosystemets ingeniører. [[Læs om giftige cigaretskodder i havmiljøet](#)]¹⁵

Kemikaliers påvirkning af havmiljøet

FN's verdensmål for bæredygtig udvikling udpeger miljøforurening som en af verdenssamfundets store udfordringer. Det kræver et videnskabeligt indblik, der gør det muligt at udvikle robuste løsninger for en bæredygtig anvendelse af kemikalier og materialer. Men vurdering af kemikaliers påvirkning på miljø baserer sig i dag på data, som er skabt inden for nogle standardiserede testretningslinjer, og det kan være vanskeligt at inkorporere nye videnskabelige opdagelser, som måske ikke passer ind i systemerne.

Simple og kortvarige test fanger ikke nødvendigvis den mere langsigtede virkning, som et kemikalie har på havmiljøet. Nogle stoffer akkumuleres på havbunden, bliver spist af bundlevende organismer og føres måske videre til fisk. Ikke kun gennem vandet, men også gennem den føde, fiskene indtager. Derfor er der brug for test, der kan rumme flere parametre.

Postdoc Monica Hamann Sandgaard fra Institut for Naturvidenskab og Miljø på Roskilde Universitet har modtaget en bevilling til et projekt, der har til formål at udfordre de eksisterende testretningslinjer og udarbejde anbefalinger til en mere økologisk relevant tilgang til at vurdere kemiske effekter. [[Læs om kemikaliers påvirkning af havmiljøet](#)]¹⁶

Genopretning af ålegræsbanker med 3D-print

Ålegræsbede i havene har en positiv virkning på klima og havmiljø, men ålegræsbanker er gået betydeligt tilbage i de seneste årtier. Ålegræsbede er hjemsted for et rigt dyreliv med blandt andet muslinger, fisk, krabber og snegle og er et vigtigt område for fiskeyngel og for føde til havets fugle.

I et nyt internationalt forskningsprojekt vil lektor Kasper Elgetti Brodersen fra Institut for Naturvidenskab og Miljø på Roskilde Universitet præsentere nye og innovative metoder til genoprettelse af ålegræsbanker og deres økosystemer i danske farvande. Holdet bag projektet vil bruge bionedbrydelige, 3D-printede enheder til at genoprette ålegræsbanker for eksempel i områder med primært løst, mudret sediment og med højt indhold af organisk materiale og giftige kemiske stoffer såsom svovlbrinte. Det vil ske i samarbejde med den australske forskningsgruppe Blue Carbon Lab ved Deakin University, Melbourne, Australien. Forskerne vil blandt andet undersøge de 3D-printede elementers effekt på udsættelsen af stiklinger af ålegræs, og det vil blive sammenlignet med de nuværende og hidtil bedste metoder, der er kendt på området. Forskerne vil ligeledes undersøge rodnettets mikrofauna og foretage målinger af ålegræssets effekt på omsætning af drivhusgasser og iltning af sedimentet på havbunden i og omkring transplantationsområdet. I samarbejde med rådgivnings- og forskningsorganisationen DHI vil forskerne modellere effekten af genetablering af ålegræsenge på den lokale biodiversitet.

I sin forskning undersøger Kasper Elgetti Brodersen blandt andet konsekvenserne af klimaændringer og menneskelig aktivitet i kystområderne, hvor han specielt arbejder med effekten på havets planter. Ph.d.-studerende på projektet bliver tidligere studerende ved Roskilde Universitet Balder N. Heimbürger, som skal stå for selve genplantningen i felten. Projektet modtager en bevilling på 3,2 millioner kroner som led i Danmarks Frie Forskningsfonds program 'Fri grøn forskning'. [\[Læs om genopretning af ålegræsbanker i danske farvande\]](#)¹⁷

Nedbringelse af plast- og tekstilforbrug på hospitaler



Tekstiler og plast indgår i mange af de genstande og produkter, som danskerne bruger hver dag, men de udgør også en klimabelastning. Derfor er der igangsat en stor forskningssatsning om cirkulær økonomi og tekstil i Danmark frem mod 2050, og lektor Kristian Syberg fra Institut for Naturvidenskab og Miljø ved Roskilde Universitet står i spidsen for et forskningsspor i et stort partnerskab om genbrug af plast og tekstiler i sundhedssektoren. Partnerskabet, som kaldes 'Partnerskab for Cirkulær Økonomi for Plast og Tekstil', kommer til at rumme tre forskningsspor og en række projekter. De tre spor organiserer de konkrete projekter under partnerskabet, så projekter, der fokuserer på plast, hører under plastsporet, og projekter, hvori der arbejdes med at reducere miljøaftryk fra tekstiler, ligger i et tekstilspor.

Kristian Syberg, lektor på Institut for Naturvidenskab og Miljø på Roskilde Universitet, står i spidsen for det fælles spor, der samler projekter, der omhandler både plast og tekstiler. Udover at lede sporet om plast og tekstiler leder Kristian Syberg et forskningsprojekt om at minimere plastforbrug i sundhedssektoren med særligt fokus på hospitaler, kaldt 'CircleHealth'. 'CircleHealth' arbejder med at nedbringe plast- og tekstilforbrug på de danske hospitaler med udgangspunkt i principperne omkring transition til cirkulær økonomi. Projektets parter analyserer forbrug af plast og tekstiler på hospitalerne med det formål at give bud på, hvor forbruget kan mindskes både gennem udvikling af nye og bedre produkter, gennem optimeret materialeforbrug og bedre genanvendelse. [\[Læs om nedbringelse af plast- og tekstilforbruget\]](#)¹⁸

Multifunktionel forvaltning af jordbrug skal beskytte økosystemtjenester

Mange klima- og miljøproblemer har at gøre med, hvordan vi bruger jorden. Jordressourcen og dens anvendelse er en afgørende faktor for bl.a. fødevarerproduktion, vandressourcer, råstofudvinding, biodiversitet, klimatilpasning og carbon capture, bosætning, rekreation og erhvervsudvikling. Størstedelen af det danske overfladeareal anvendes til jordbrugsformål, herunder primært landbrug med kornafgrøder og vedvarende græs samt skovbrug. Fordi samfundet har behov for økosystemtjenester fra disse arealer, foregår produktionen af fødevarer, fibre, træprodukter og brændsel under hensyntagen til samtidig leverance af økosystemtjenester som fx rent drikkevand, klimatilpasning, beskyttelse af biodiversitet og sunde, attraktive bosætningsforhold for mennesker. Ensidig og uhensigtsmæssig arealanvendelse er derfor en af de primære grunde til forringelse og tab af økosystemtjenester, og der kan derfor forventes betragtelige langsigtede fordele for såvel produktion, miljø og natur, hvis optimeret disponeringen af jordressourcen styrkes. Det stiller store krav til arealernes multifunktionelle forvaltning og drift.

I forskningsprojektet 'Helhedsløsning for arealplanlægning', som ledes af lektor Andreas Aagaard Christensen fra Institut for Mennesker og Teknologi på Roskilde Universitet, udvikles, afprøves og valideres en ny metode til helhedsorienteret arealplanlægning som tager afsæt i jordressourcens potentialer og vilkår for arealanvendelse, gennem en kortlægning af potentialer og interesser for arealanvendelse i Region Sjælland. Vilkår og potentialer for arealanvendelse, som udspringer af rumlige variationer i det terrestriske naturgrundlag, estimeres og kortlægges, og dermed synliggøres muligheder, rammer og synergier for fremtidens arealanvendelse i Danmark. [\[Læs om helhedsløsning for arealplanlægning\]](#)¹⁹

EU-projekt om afgrødediversitet og bæredygtige fødevarer

Europæisk planteavl bliver i stigende grad udfordret af blandt andet skiftende og voldsomere klima. Men øget artsdiversitet i de afgrøder, vi benytter, kan være med til at sikre mere robuste og produktive landbrugssystemer. I et nyt forskningsprojekt kaldt 'IntercropValuES-projektet', som er støttet af EU's Horizon Europe program, undersøger forskerne Henrik Hauggaard-Nielsen og Ane Kirstine Aare fra Institut for Mennesker og Teknologi på Roskilde Universitet, sammen med 27 partnere fra andre EU-lande, hvordan økosystemtjenester påvirker de forskellige værdikæder, som i sidste ende bestemmer, hvad vi spiser. Forskere og repræsentanter fra offentlige og private virksomheder fra 15 lande deltager i projektet, som har til formål at forstå og udvikle mere diverse dyrkningssystemer. Resultaterne skal derefter sammenholdes med den traditionelle tilgang, hvor fokus er på en enkelt afgrøde. Projektet sigter efter konkrete løsninger og drejebøger til relevante forandringsaktører for at sikre den accelererende grønne omstilling. [[Læs om afgrødediversitet og bæredygtige fødevarer](#)]²⁰

Byers bæredygtige fødevarer systemer

I det internationale forskningsprojekt FOOD TRAILS er Niels Heine Kristensen, der er professor på Institut for Mennesker og Teknologi ved Roskilde Universitet og leder den danske del af forskningsprojektet, med til at udvikle metoder, som europæiske byer kan bruge i deres fødevarerpolitikker. Formålet med projektet er at opbygge og dele evidens, som beslutningstagere kan bruge i opbygning af mere bæredygtige fødevarer systemer med særlig fokus på at styrke regionale og cirkulære fødevarer systemer. Det sker ved hjælp af såkaldte living labs, der er inddragende metoder, som bliver benyttet og evalueret i konkrete praksisser i byerne på tværs af Europa. Roskilde Universitet og Københavns Kommune står for den danske del af projektet, hvor København er en af projektets 11 partnerbyer. Roskilde Universitet arbejder tæt sammen med Københavns Kommune for at undersøge, hvordan offentlige indkøb kan bruges til at udvikle bæredygtige cirkulære fødevarer systemer, der bygger videre på Københavns Kommunes erfaring med offentlige indkøb af økologisk mad og kommunens arbejde med at finde metoder til at realisere den nye mad- og måltidsstrategi. [[Læs om bæredygtige fødevarer systemer](#)]²¹

Opskrift på styring af den grønne omstilling



Verden har brug for grøn omstilling, men vi når ikke i mål, hvis vi ikke ved, hvordan vi skal styre og lede det tværgående samarbejde, som skal skabe de nye, grønne løsninger. I et stort internationalt forskningsprojekt undersøger Jacob Torfing, professor ved Institut for Samfundsvidenskab og Erhverv på Roskilde Universitet, sammen med et stærkt hold af internationale forskere, hvilke faktorer der er afgørende for at lykkes med de grønne tiltag.

Udgangspunktet for forskningsprojektet er casestudier af en række samskabte bæredygtighedsprojekter i Danmark, Italien, USA, Canada, Australien, Rusland, Brasilien, Vietnam, Kina, Zambia og Ghana. Forskerne indsamler omfattende mængder af data og sammenligner på tværs af landene for at se, hvilke forskellige kombinationer af faktorer der er afgørende for, at man når i mål med projekterne ved at bidrage til at indfri et eller flere af FN's 17 verdensmål. Det kan være faktorer som fx finansieringsmodellen, den organisatoriske ramme og den konkrete ledelse af projekterne. I forskningsprojektet vil forskerne konkret teste og videreudvikle en ny styringsmodel for grøn omstilling ([Læs om styringen af den grønne omstilling](#))²²

Grøn teknologi i Mellemøsten

Saudi-Arabien og de Forenede Arabiske Emirater har iværksat storstilede projekter, der har fokus på grøn teknologi og samtidig bidrager til at fastholde de autoritære styreform. I den forbindelse har professor Sune Haugbølle fra på Institut for Samfundsvidenskab og Erhverv ved Roskilde Universitet modtaget 3,1 millioner kroner fra Danmarks Frie Forskningsfond til at undersøge, hvordan de to stater markedsfører denne kobling som et spring ind i en futuristisk fremtid. Golfstaternes projekter inddrager firmaer og investeringer fra hele verden, og ifølge Sune Haugbølle repræsenterer de en radikalt anderledes måde at kombinere grøn omstilling med overvågningsteknologi. Ifølge forskeren kan det blandt andet ses i Dubais nye Museum of the Future eller i Saudi Arabiens fremtidsby NEOM, som har et komprimeret bydesign og indbygget biometrisk registrering af indbyggerne.

Tendensen kan også findes i De Forenede Arabiske Emiraters transformation af Dubai til en by, hvor integrerede grønne teknologiklynger repræsenterer en tech-optimistisk tilgang til grøn omstilling, som samtidig også moderniserer autoritær statskontrol. Forskeren mener ikke, at man blot kan affeje de nye projekter som greenwashing. Golflandenes kapital har indflydelse på alt, hvad der foregår i regionen, og derfor er det også vigtigt at forstå, hvordan deres futuristiske visioner bliver formet, hvad befolkningerne tænker om dem, og hvordan de udfolder sig. [[Læs om grøn teknologi i Mellemøsten](#)]²³

AI-spilplatform skal fremme bæredygtig adfærd

I forskningsprojektet 'Game For Green', som ledes af lektor i Digital Transformation på Roskilde Universitet, Magnus Rotvit Perlt Hansen, skal forskere udvikle en AI-spilplatform, som hjælper virksomheder og kommuner med at bygge spil, der på en sjov måde kan lære danskerne at træffe grønne og bæredygtige valg. Spilplatformens AI skal assistere spilbyggerne undervejs, og borgere og medarbejdere scanner fx en QR-kode på mobiltelefonen, hvor de kan spille et fem minutters spil, hvor de bliver sat i forskellige situationer og skal træffe valg. Ifølge forskeren skal der sættes ind flere steder for at booste den globale, grønne udvikling, og som et af de mest digitaliserede lande, er det i Danmark muligt at nå borgere og medarbejdere på nye måder, hvor teknologien bruges til at lære med. [[Læs om AI-spilplatformen](#)]²⁴

GrainLegsGo: Friske bælgfrugter til direkte human konsum

I forskningsprojektet 'GrainLegsGo' vil forskere Henrik Haugaard-Nielsen, Niels Heine Kristensen, Ane Kirstine Aare og Stine Rosenlund Hansen fra Institut for Mennesker og Teknologi på Roskilde Universitet, i samarbejde med forskere fra Aarhus Universitet, øge dyrkningen af bælgplanter (ærter, hestebønner, sojabønner, grønne bønner) til human konsum - både friske og frosne (som grønne ærter), hvilket har både miljø- og klimamæssige fordele samt åbner mulighed for at bidrage til den cirkulære bioøkonomi.

Projektet har et stærkt fokus på samarbejde med interessenter i hele værdikæden for at udveksle viden om dyrkningssystemer for bælgplanter, de ernæringsmæssige aspekter ved øget brug af bælgplanter som fødevarer samt de positive miljø- og klimaeffekter. Forskerne søger dermed at identificere innovative løsninger til at opnå en højere produktion og et større forbrug af bælgplanter i Danmark, som vil stimulere den nødvendige overgang til en mere plantebaseret kost. ([Læs om GrainLegsGo-projektet her](#))²⁵

Social bæredygtighed

Kortlægning af magtforholdene på klimaområdet

Klima fylder meget i medierne i disse år, men hvem er aktørerne, som har indflydelse på klimapolitikken – både meget synligt i medierne og uden for offentlighedens bevågenhed? Det har professor Mark Blach-Ørsten fra Institut for Kommunikation og Humanistisk Videnskab på Roskilde Universitet og lektor Anton Grau Larsen fra Institut for Samfundsvidenskab og Erhverv fra Roskilde Universitet nu kortlagt i forskningsprojektet 'Who Makes the Climate News? 'Loud' and 'Quiet' Sources and the Critical Role of Journalism'.

Forskerne kombinerer magt- og medieanalyse for derigennem at kortlægge aktørerne i klimapolitik, og undersøge såkaldte 'larmende' og 'stille' kilder på klimaområdet. De 'larmende' aktører er til stede i medierne og deltager aktivt i debatten, og kategorien rummer blandt andet politikere eller ngo'er. De 'stille' aktører søger derimod at påvirke klimadagsordenen uden for offentlighedens bevågenhed ved hjælp af fx lobbyarbejde. Det kan for eksempel være repræsentanter fra tung industri, store CO₂-udledere med flere, som kan have gode forbindelser til politikere og andre magthavere. Kortlægning af 'larmende' og 'stille' aktører kunne give et billede af, hvor de mest magtfulde aktører på klimaområdet befinder sig, og et af målene med projektet er at klæde journalister bedre på til at kunne overskue de magtfulde aktører, der ikke er så synlige, og ikke befinder sig de steder, hvor journalisterne selv er som fx Christiansborg. [\[Læs om magtforholdene på klimaområdet\]](#)²⁶

Der mangler stemmer i dagbladenes klimadækning

Medierne spiller en afgørende rolle, når det kommer til at informere offentligheden om klimaforandringerne. Klimajournalistikken tager ofte udgangspunkt i konkrete begivenheder, hvor de professionelle kilder er toneangivende. Men der kunne komme flere perspektiver og flere stemmer ind i dækningen, lyder det i ny forskningsartikel.

Ph.d. Line Weldingh fra Institut for Kommunikation og Humanistisk Videnskab på Roskilde Universitet sætter, i en forskningsartikel i tidsskriftet 'Journalistica', fokus på dagbladenes udfordringer med at dække klimaområdet. Forskerens undersøgelse er baseret på en kvantitativ indholdsanalyse af danske dagblades klimadækning fra 2018 til 2021. Analysen viser, at emnestyret klimajournalistik fylder en smule mere end den begivenhedsstyrede dækning, og der bliver generelt brugt få almindelige mennesker påvirket af klimaudfordringer som kilder i historierne. Overordnet er klimadækningen præget af elitekilder, såsom politikere, erhvervsfolk og eksperter. Almindelige mennesker får ikke meget taletid, men dog en smule mere når journalistikken ikke er koblet op på en konkret begivenhed. [\[Læs om klimajournalistikken\]](#)²⁷

Ulighed - og ikke medieforbrug - er årsag til splittelse i samfundet



Social ulighed spiller ofte en større rolle mht. den fragmentation og samfundsmæssige splittelse, som sociale medier ofte får skylden for. Det konkluderer sociolog ved Roskilde Universitet, Morten Fischer Sivertsen, i sin ph.d.-afhandling 'Stratified Publics: A Sociological Study of Inequality in Citizenship, Media, and Public Formation in the Digital Era', hvor forskeren stiller skarpt på, hvad borgere gør og siger i det offentlige rum.

Baggrunden for projektet er den udbredte bekymring, som er opstået i den digitale tidsalder, for, om den offentlige samtale bliver manipuleret af uigennemsigtige algoritmer med samfundsmæssig splittelse til følge. Men ifølge afhandlingens analyser er social ulighed, såsom uddannelse, job og økonomi, vigtigere faktorer end de sociale medier, som ellers ofte får skylden for splittelsen i samfundet. Der eksisterer nogle dominerende kategorier af, hvad det vil sige at være en god medborger, som indebærer praksisser, som ikke er lige lette for alle at udøve. Disse krav handler blandt andet om beherskelsen af det rigtige politiske ordforråd, den rigtige debatstil, den rigtige politiske smag og interesse, hvilket er noget som især tillæres på de videregående uddannelsesinstitutioner.

Ifølge forskeren vil de befolkningsgrupper, som ikke lever op til disse krav, opleve en distance til det politiske og ofte se sig selv som uinteresserede i politik. Forskeren mener ikke, at medierne skaber uligheden. Det er mere et spørgsmål om velfærdspolitiske prioriteringer, ændringer af arbejdsmarkedet og større makroøkonomiske forandringer og udviklinger. Men han mener, at medierne kan legitimere uligheden på forskellige måder ved fx at reproducere den sprogligt eller undlade at udfordre den. [[Læs om social ulighed ift. sociale medier](#)]²⁸

Svensk-dansk task force til at støtte kommuner i den grønne omstilling

Klimakrisen er vor tids største udfordring, som forskningsverden, virksomheder, det offentlige og borgere i fællesskab skal finde løsninger på. En måde at løse udfordringen på er at bruge data og digital teknologi til at drive innovation. Kommuner og regioner er forpligtet til at bidrage til den grønne omstilling, men mangler ofte kompetence og ressourcer.

I forskningsprojektet 'Innotech - TaskForce', som, fra Roskilde Universitets side, ledes af lektor Benedicte Fleron fra Institut for Mennesker og Teknologi, i samarbejde med Gate 21, DTU og RISE Research Institute of Sweden, etableres og operationaliseres en taskforce bestående af folk fra offentlige organisationer samt universiteter og virksomheder. Taskforcen vil fremme innovationer inden for smart specialisering rettet mod grøn omstilling, bæredygtige byer og landdistrikter. Gruppen skal sikre, at løsninger udvikles efter ensartede principper baseret på standarder, arkitektoniske principper med mere, så løsninger lettere kan skaleres op og komme flere til gode. Taskforcen har særligt fokus på metoder og processer, der egner sig til teknologitunge dataprojekter. Projektet vil bl.a. lave demonstrationer/test i temaer som klima/vand, 3D byudvikling og mobilitet i by og land. Der skal også udvikles et procesværktøj og skabes en platform, der gør projektet selv bærende efter den 3-årige projektperiode. [[Læs om Innotech - Taskforce](#)]²⁹

Green Mobility Shift: Borgerinddragelse for grøn mobilitet i hovedstadsområdet

CO₂-udledningen fra transport stiger, og det samme gør bilsalget. Derfor er det nødvendigt at styrke udviklingen af en mere attraktiv grøn mobilitet, dér hvor folk efterspørger og bruger aktiv transport, såsom gang og cykel, og kollektiv transport. Men tidligere erfaringer har vist, at det ikke er nok blot at levere nye teknologier såsom apps, elcykler og el-scootere. Teknologien i sig selv får ikke flere til at lade bilen blive hjemme. I stedet skal mennesker være i fokus, hvis der skal skabes forandring, og ved at inddrage beboerne gives legitimitet til investeringer i grøn mobilitet.

Med fokus på at inddrage folk i trafikplanlægningen vil projektet 'Green Mobility Shift' styrke den grønne mobilitet. Partnerskabet bag projektet, som består af Øresundsregionens to transportselskaber og to regioner, ser ideelle betingelser for at fremme efterspørgslen efter alternativer til privatbilen i hovedstadsområdet, da det er en stærkt forbundet region med et veludviklet kollektivt netværk. De er derfor gået sammen med kommuner, forskningsinstitutioner og civile organisationer om at udvikle en dansk-svensk model, kaldet SHIFT. Med SHIFT fremmes borgernes omstilling til bæredygtige transportformer gennem en mere helhedsorienteret planlægning, som tager udgangspunkt i og søger at påvirke borgernes efterspørgsel efter grøn transport.

Den nye model vil adskille sig fra traditionel transportplanlægning, som typisk projekterer transportefterspørgsel og leverer infrastruktur, der matcher den. Projektet vil resultere i en gennemprøvet SHIFT-model, der vil fremme skiftet til grøn mobilitet, og som vil blive forankret i transportvirksomhederne i Øresundsregionen. Modellen skal fungere som beslutningsgrundlag for den kollektive trafik og regionerne i deres strategiske indsats for den grønne omstilling af transport. [[Læs om Green Mobility Shift](#)]³⁰

Udvikling af by og land på tværs af Femern Bælt

Hvordan kommer den fremtidige Femern Bælt-region til at se ud i forhold til turisme, bosætning og bæredygtig omstilling? Og hvordan kan de gamle historiske havnebyer få nyt liv? Det sætter et dansk-tysk forsknings- og netværkssamarbejde spotlys på. Bag initiativet 'Fehmern BELT Region – Plan & Netværksinitiativ' står Roskilde Universitet, Technische Hochschule Lübeck og tegnestuen Rural Agency. Projektleder i Femern-Bælt-initiativet er postdoc på Institut for Mennesker og Teknologi ved Roskilde Universitet, Måjen Toftager Larsen. Parterne er drevet af en fælles vision om en ny tilgang til by- og landdistriktsudvikling i Femern Bælt-regionen, der strækker sig fra Køge til Lübeck.

Ud over at skabe en fælles og lokalt forankret vision for Femern Bælt-regionen er ambitionen også at skabe et dansk-tysk netværk for planlægningsmyndigheder og andre relevante aktører, som fører til mere samarbejde og inspiration på tværs af grænsen. Et af de første konkrete initiativer var en tredages workshop fra den 29. november til 1. december 2023 i Stubbekøbing. Den blev afholdt i samarbejde med den erhvervsdrivende fond 4850 og Guldborgsund Kommune. Her lavede 38 studerende fra planlæggeruddannelser på Roskilde Universitet og Technische Hochschule Lübeck feltundersøgelser og kom med forslag til udviklingsstrategier for Stubbekøbing i dialog med lokale aktører. De tyske studerende bidrog med erfaringer fra havneudviklingen i den nordtyske by Neustadt, hvor de har arbejdet med løsning af lignende problematikker siden foråret 2023. [[Læs om udviklingen af byer og landdistrikter på tværs af Femern Bælt](#)]³¹

NORVALUE: Bæredygtige værdikæder i nordiske kystnære samfund

Forskerne Jørgen Ole Bærenholdt og Gestur Hovgaard fra Institut for Mennesker og Teknologi på Roskilde Universitet undersøger i NORVALUE-projektet, hvordan mennesker i lokalsamfund i Nordatlanten er involveret i tilknytninger og forbindelser afgørende for deres levevilkår og overlevelse som del af Nordatlantiske samfund i Grønland, Island, Færøerne og Nordnorge.

I århundreder har kolonier, landsbyer og byer udviklet sig gennem deres integration i værdikæder, som knytter lokalsamfund og deres naturressourcer sammen med virksomheder og deres kunder i andre dele af verden. Gennem disse værdikæder, og de forskellige typer transport forbundet hermed, er mennesker i Nordatlanten blevet leverandører til et stigende globaliseret marked for råmaterialer, produkter fra marine-pattedyr, fiskeri og akvakultur, men i stigende grad også oplevelser og ydelser forbundet med turisme, og har derigennem skabt velstanden i Nordatlantiske lokalsamfund. [[Læs om NORVALUE-projektet](#)]³²

Bedre spildevandsløsninger i Ghana



Spildevandsplanlægning er et meget komplekst socialt og politisk felt, som inkluderer både offentlige, private, statslige og ikke-statslige aktører og institutioner. I forskningsprojektet 'SWASH' (Sustainable Wastewater Systems for Ghana) undersøger lektor Paul Stacey, lektor Jacob Rasmussen og postdoc Nina Torm fra Institut for Samfundsvidenskab og Erhverv ved Roskilde Universitet, hvordan aktørerne på tværs af spildevandområdet samarbejder.

Projektet, som tager udgangspunkt i den hurtigt voksende kystby Tema i Ghana, har særligt fokus på de uformelle og ikke-lineære processer, som opstår mellem private og offentlige instanser, når de skal finde sammen om udvikling inden for et komplekst felt, og hvordan dette påvirker udviklingen af spildevandsløsninger. 'SWASH'-projektets formål er at vende 'one-size-fits-all'-mentaliteten på hovedet og i stedet fokusere på, hvilken betydning de uformelle processer og rammer har, så man bedre kan tilpasse sig de faktiske sociopolitiske realiteter. [[Læs om udvikling af bedre spildevandsløsninger i Ghana](#)]³³

Smart cities

I et forskningsprojekt undersøger lektor Jacob Rasmussen, fra Institut for Samfundsvidenskab og Erhverv ved Roskilde Universitet, byudviklingen i Johannesburg, Mumbai og Nairobi. Forskerne i projektet undersøger 'smart cities', dvs. digitale infrastrukturer, som er nødvendige faciliteter for at få informationsteknologier til at fungere - som fx adgang til internet og telekommunikation - og teknologiske løsninger på urbane problemer.

Projektet, som har særligt fokus på nye former for borgerskab, der opstår som konsekvens af 'smart city'-initiativer, består af tre casestudier fra forskellige byer, Johannesburg i Sydafrika, Mumbai i Indien og Nairobi i Kenya. De tre byer har til fælles, at de er regionale økonomiske og teknologiske centre og har planer for, hvordan de vil integrere 'smart cities'-teknologier. Samtidig er alle tre byer karakteriseret ved social og økonomisk ulighed, hvor uformelle og ikke planlagte bydele ligger tæt på indelukkede overklasse-beboelsesensklaver. Disse fælles karakteristika gør de tre byer velegnede til at undersøge sammenhængen mellem topstyrede visioner for teknologisk smarte byer og praktiske udfordringer om inklusion og adgang. [[Læs om "smart city"-projektet](#)]³⁴

**Mere robust offentlig
styring i turbulente tider**

Den seneste tid har set en finanskriser, tørker, oversvømmelser, flygtningestrømme, en global pandemi og senest en krig - alle hændelser, som har påvirket den offentlige sektors evne til at levere stabil offentlig service og planlagte systemiske ændringer. Et EU-forskningsprojekt kaldt 'ROBUST' med professor Jacob Torfing fra Institut for Samfundsvidenskab og Erhverv ved Roskilde Universitet i spidsen undersøger nu, hvordan den offentlige sektor kan realisere de presserende ambitioner om at beskytte demokratiet og velfærdsstaten og samtidig omstille sig til større lighed og bæredygtighed, når planerne jævnligt bliver skubbet til side. Målene med forskningsprojektet er at bidrage med viden, som kan bruges på de forskellige niveauer af offentlig styring, samt at skabe et læringsfællesskab både online og i virkeligheden for at sikre, at resultaterne er forankret i praktiske overvejelser, og at de bliver brugt af relevante aktører. [[Læs om det store EU-projekt](#)]³⁵

**Forskningscenter for 'Statecraft
and International Order'**

I foråret blev etableringen af Roskilde Universitets nye forskningscenter 'Centre for Statecraft and International Order' markeret af Det Udenrigspolitiske Selskab. Lektor ved Institut for Samfundsvidenskab og Erhverv Laust Schouenborg leder centeret, der har som hovedformål at producere forskning i verdensklasse, der trækker på historien for at forstå, hvordan diplomater og andre aktører navigerer i en kompleks og foranderlig international orden. Ambitionen er at bruge historien til at forstå og nuancere de problemstillinger, som vores beslutningstagere står overfor i dag. Forskningscenteret vil ikke fungere som en tænketank, og har derfor ikke til formål er at komme med policy-anbefalinger, men rettere at skabe perspektiver og nuancer via forskning.

Det er ambitionen, at centeret skal være en del af et større britisk netværk inden for området, hvorfor der er tilknyttet to advisory boards - et dansk og et internationalt. Det danske advisory board består både af akademikere og praktikere, herunder dekanen for Forsvarsakademiet, UM-direktøren for udenrigspolitik og forhenværende EU-kommissær og minister Connie Hedegaard. Det internationale board består udelukkende af akademikere. Centre for Statecraft and International Order vil have fire overordnede forskningsprogrammer, som samarbejder på tværs:

1. The Legal Foundations of International Order Programme
2. The Alfred Vagts Programme on Defence, Diplomacy and International Order
3. The Programme on Past, Present and Alternative International Orders
4. Between Statecraft and Global Governance: The Programme on International Bureaucrats and Order Making

[[Læs om forskningscentret](#)]³⁶

Retfærdighed i grøn omstilling sættes under lup i ny bog

En ny bog om 'Interdisciplinary perspectives on socioecological challenges', er redigeret af et tværfagligt forskerteam med Anders Siig Andersen, Henrik Hauggaard-Nielsen, Thomas Budde Christensen og Lars Hulgård, alle fra Institut for Mennesker og Teknologi på Roskilde Universitet. Bogen behandler på den ene side økologiske problemstillinger med et særligt fokus på samspillet mellem klimaforandringer, tab af biodiversitet og udtømmning af jordens naturlige ressourcer. På den anden side belyser bogen samspil mellem økologiske og sociale problemstillinger. Med hensyn til sociale forandringer viser bogen, hvordan en række forskellige typer af ulighed er øget gennem de seneste årtier både globalt og i EU. Her fokuseres på begreberne ulighed i forhold til begreber om frihed, sikkerhed, lighed, anerkendelse og deltagelse samt på økologisk og social retfærdighed mellem generationer. Bogens hovedpointe er, at der er en tæt sammenhæng de forskellige typer af økologisk forandring og ligeledes mellem økologiske og sociale forandringer.

I bogen analyseres: (1) globale økologiske og socioøkologiske udfordringer og FN-politikker; (2) europæiske økologiske og socioøkologiske udfordringer og EU-politikker samt (3) tre tværgående overgribende temaer om henholdsvis regeringsførelse, styring og regulering, forskellige filosofiske og teoretiske syn på den "Antropocæne" epoke og forskellige tværfaglige videnskabelige paradigmer og kombinationer af forskning og andre former for videnskabelse. Hvad angår løsninger diskuterer bogen: (1) om de politiske mål er tilstrækkeligt præcise og omfattende i deres rækkevidde til at reagere tilstrækkeligt på udfordringerne; (2) om vedtagne foranstaltninger og typer af indgreb er tilstrækkeligt effektive til at nå de erklærede mål og (3) om implementeringen af politikker og metoder til forandring kan lykkes med at opfylde de politiske intentioner. [[Læs om retfærdighed i den grønne omstilling](#)]³⁷

Forskningsprojekt om international standardisering af retfærdighed

Når samfund befinder sig i en overgangsperiode efter borgerkrige, diktaturer eller undertrykkelse, er der ofte ønske om opgør med fortidens grusomheder, fordi det kan hjælpe landet ind på fredens eller demokratiets vej. Denne overgangsjustits, som på engelsk hedder 'transitional justice', kommer ofte til udtryk i form af retssager, sandhedskommissioner, krigsretninger, undersøgelser, statsreformer, mindesmærker eller amnestier. Processen er blevet standardiseret over de seneste årtier.

I et forskningsprojekt undersøger lektor Line Engbo Gissel fra Institut for Samfundsvidenskab og Erhverv på Roskilde Universitet, hvorfor denne model om overgangsjustits er blevet standardiseret, og hvem der har bidraget til det. Projektet tager udgangspunkt i fire casestudier fra det globale til det lokale niveau, om henholdsvis FN, Uganda, Colombia og Syrien. Projektet med titlen 'Standardisation of Transitional Justice: Consolidation, Innovation and Politics' bliver til i et samarbejde mellem Roskilde Universitet og Transitional Justice Institute på Ulster University i Nordirland.

Ud over lektor Line Engbo Gissel, som er projektleder, deltager lektor og jurist Thomas Obel Hansen fra Ulster University, postdoc Line Jespersgaard Jakobsen fra Institut for Samfundsvidenskab og Erhverv på Roskilde Universitet og ph.d.-studerende Wladimir Santana Fernandes. [[Læs om standardisering af retfærdighed](#)]³⁸

Sprogbrugens betydning for domfældelse i retssager om voldtægt

Kampen om den mest overbevisende fortælling i retten er tilspidset i voldtægtssager. Og den kan være særligt tilspidset i de voldtægtssager, hvor stridspunktet ikke er, hvem gerningsmanden er, eller hvorvidt der har fundet en seksuel handling sted, men om handlingen faktisk var en voldtægt eller samtykkebaseret sex. I sådanne kontaktvoldtægtssager, som er de mest udbredte i Danmark, er der sjældent afgørende fysiske beviser til rådighed, og retssagerne bliver ofte påstand-mod-påstand-forhandlinger af sagforhold, ansvar, identitet og troværdighed.

Tidligere forskning, i amerikansk og britisk sammenhæng, har vist, at sproget kan få afgørende betydning, når der skal fældes dom i en retssag, men nu ser lektor på Institut for Kommunikation og Humanistisk Videnskab ved Roskilde Universitet, Sune Sønderberg Mortensen, på sprogbrogen i danske voldtægtssager. Der er hidtil ingen sprogvidenskabelig forskning i danske voldtægtssager, hovedsagelig fordi det som udgangspunkt ikke er lovligt at lydoptage retssager i Danmark, men det er imidlertid lykkedes for forskeren at få adgang til at foretage lydoptagelser fra enkelte voldtægtssager ved en sjællandsk byret, nærmere bestemt optagelser af anklagernes og forsvarernes afsluttende indlæg, også kaldet proceduren.

Optagelserne er startskud for et nyt forskningsprojekt, der bl.a. involverer samarbejde med cand.mag. i dansk og psykologi Trine Lizette Djurhuus Glud, som for nylig skrev speciale om emnet. Sammen arbejder de på en fælles forskningsartikel om 'framing' i voldtægtssager og er samtidig i dialog med centrale aktører i retsvæsenet om muligheder for vidensdeling og flere retssalsoptagelser. Forskningen skal bl.a. vise, hvordan forsvarsadvokater og anklagere gennem en palet af retoriske virkemidler fremlægger modsatrettede repræsentationer af hændelsesforløb og involverede personer i voldtægtssagerne. [[Læs om sprogbrogen i retssager om voldtægt](#)]³⁹

Ny bog undersøger strafudmåling ved tilståelse

Skal man have en reduceret straf, hvis man erkender sig skyldig i en forbrydelse? Det spørgsmål er aktuelt i Danmark, efter et udvalg under Justitsministeriet i april 2023 foreslog, at man ved lov skulle gøre det til en formildende omstændighed i forbindelse med strafudmålingen, hvis den tiltalte har tilstået sin forbrydelse. Professor Jesper Ryberg fra Institut for Kommunikation og Humanistisk Videnskab på Roskilde Universitet har netop udgivet en bog om emnet. Bogen, der har titlen 'Sentencing the Self-Convicted: The Ethics of Pleading Guilty', er redigeret sammen med professor i kriminologi ved University of Oxford, Julian Roberts. I bogen undersøger forfatterne etiske spørgsmål, der opstår, når en person erkender sig skyldig. Spørgsmål som eksempelvis: Kan det føre til, at nogen vil erkende sig skyldige, selvom de måske er uskyldige? Og hvor stor bør en sådan straffereduktion egentlig være? [[Læs om den nye bog](#)]⁴⁰

Bekymring omkring dansk immigrationslovgivning blandt socialrådgivere



Det er ofte svært for de mennesker, som arbejder tættest på flygtninge og indvandrere, at finde balancen i deres arbejde. På den ene side skal de håndhæve de mange love og regler på området, men på den anden side er mange gået ind i faget med et ønske om at hjælpe deres medmennesker.

I et forskningsprojekt, udført af professor Michelle Pace fra Globale Studier på Institut for Samfundsvidenskab og Erhverv ved Roskilde Universitet, interviewes 20 socialrådgivere og andre velfærdsprofessionelle om deres arbejde med flygtninge og indvandrere. De 20 velfærdsarbejdere er fordelt på seks kommuner. Michelle Pace har fulgt gruppen på 20 velfærdsprofessionelle siden 2014, og i løbet af årene er flere af dem rykket videre til andre job på grund af deres utilfredshed med vilkårene på området. Mange socialarbejdere har haft stor succes med at integrere og finde job til flygtninge. Men med årene er rammerne for deres job blevet smallere og smallere. Fra 2015 til 2018 strammede Danmark immigrationslovene ikke mindre end 70 gange. Der er et stærkt fokus på at gøre Danmark til så uattraktiv en destination som muligt. Socialrådgiverne er frustrerede over de mange stramninger, og hvordan det påvirker deres arbejde og de mennesker, de møder. [[Læs om forskningsprojektet om bekymring over dansk immigrationslovgivning](#)]⁴¹

Undersøgelse af domstolenes brug af inddragelse af statsborgerskab

Det er blevet mere almindeligt, at domstolene fratager dømt danskernes statsborgerskab i forbindelse med strafudmålingen i terrorsager. Før 2016 var der ingen danskere, der fik frataget deres statsborgerskab i forbindelse med terror, men siden da er domstolene begyndt at inddrage statsborgerskab for de fleste, som har et pas udover det danske.

Kerstin Carlson, som er lektor i international lovgivning ved Institut for Samfundsvidenskab og Erhverv på Roskilde Universitet, undersøger i forskningsprojektet '(Re)Imagining the Citizen: Citizenship Revocation for Crime', hvad der ligger til grund for de mange fratagelser af statsborgerskab. Ifølge forskeren er der, siden den såkaldte 'boghandleren fra Brønshøj'-sag i 2016 og i årene efter, sket et skift i praksis om inddragelse af statsborgerskab. Spørgsmålet om personers binding til Danmark i sager, der omhandler terror, hvor den dømte har flere statsborgerskaber end kun det danske, har været afgørende for den ændrede praksis. Men hvordan 'tilknytning' og 'danskhed' defineres, står ikke klart. Den Europæiske Menneskerettighedsdomstol har godkendt de danske domstoles praksis, men har anbefalet medlemslandene, at de som udgangspunkt ikke bør fratage statsborgerskab. Rådet ser det samtidig som problematisk, at man i høj grad benytter praksissen i forbindelse med sager, der involverer terror og bandekriminalitet uden at tage højde for den enkeltes tilknytning til landet. [[Læs om domstolenes brug af inddragelse af statsborgerskab](#)]⁴²

Børneinddragelse i det familieretlige system

Skilsmisser kan være konfliktfyldte, og det kan gå ud over børns trivsel og udvikling. Forskning og erfaringer viser, at det kan påvirke børn negativt i forhold til deres mentale helbred, sociale relationer og engagement i forbindelse med uddannelse. I et forskningsprojekt undersøger parterne, hvordan børneinddragelse kan forbedre den støtte, som børn og forældre modtager, og derigennem afbøde de potentielt negative konsekvenser ved en skilsmisse.

Professor Hanne Warming fra Institut for Samfundsvidenskab og Erhverv på Roskilde Universitet leder forskningsprojektet, der desuden har Professionshøjskolen Absalons Center for Socialt Arbejde og Forvaltning og Familieretshuset som partnere. Familieretshuset blev oprettet ud fra en ambition om at bringe børn bedst muligt gennem familiens brud, og derfor er der i Familieretshuset oprettet en særlig børneenhed, som tager hånd om barnet gennem processen, og som skal skabe rum for børnenes inddragelse.

Projektets formål er at styrke og kvalificere disse bestræbelser ved at producere ny grundvidenskabelig viden om de dynamikker, der skaber børns trivsel og mistrivsel samt forskningsbaseret udvikling og implementering af denne viden og nye metoder til at tale med og få indblik i børnenes perspektiver. [[Læs om børneinddragelse i det familieretlige system](#)]⁴³

Ustabile forhold for børn i udliciterede anbringelser

Når man i England benytter private aktører til at stå for anbringelser af børn, fører det ofte til, at de flyttes langt væk fra deres lokalområde og får en mere ustabil situation. Det er en af hovedkonklusionerne i en ny forskningsartikel, som er publiceret i det videnskabelige tidsskrift 'Child Abuse and Neglect' af blandt andre Anders Malthe Bach-Mortensen, som er postdoc på Institut for Samfundsvidenskab og Erhverv ved Roskilde Universitet og University of Oxford. Antallet af børn, der bliver sendt ud af deres hjemkommune er steget kraftigt, og udviklingen hænger sammen med kommunernes øgede udlicitering. Den kommunale decentralisering af børneanbringelser i England (svarende til danske kommuner) har været dårligt administreret og underfinansieret i mange år. Og udviklingen har haft store konsekvenser for børnene.

Tidligere forskning har vist at private, profitdrevne børnehjem bryder flere regler og modtager flere dårlige tilsynsrapporter end de offentlige. I den nye forskningsartikel dokumenterer forskerne, at udlicitering også er stærkt forbundet med, at flere børn bliver sendt uden for deres lokalområde, selvom kommunerne har pligt til at prioritere lokale tilbud. Der har været flere rapporter og kommissioner på området, og konklusionen er, at markedet for børnesocialomsorg svigter anbragte og udsatte børn. [[Læs om udlicitering af anbringelser](#)]⁴⁴

Fodbold for social forandring



Fodbold er så meget mere end sejrene på banen. Det kan være en kraftfuld motor for social forandring og et middel til at opbygge fællesskab og inklusion. Men det danske foreningsliv har også tendens til at lukke sig om sig selv, hvilket kan give udfordringer. Hvis fodboldens fulde potentiale skal udnyttes, skal måden, hvorpå foreningslivet i Danmark tænkes og udvikles, gentænkes.

Det konkluderer antropolog og byplanlægger Aske Tybirk Kvist på Institut for Mennesker og Teknologi ved Roskilde Universitet i sin erhvervs-ph.d., som er lavet i samarbejde med fodboldklubben 'Nørrebro United'. Nørrebro United blev stiftet i 2008. Før det havde Nørrebro, en bydel med 80.000 mennesker, ingen fodboldklub for børn. Gennem fodboldklubbens hverdagsudfordringer - bl.a. med en venteliste på 1000 børn - har Aske Tybirk Kvist undersøgt, hvordan man kan tilrettelægge foreningsaktiviteter på en måde, der både øger den generelle kapacitet, men som også tilgængeliggør foreningsidrætten for grupper med støttebehov.

Gennem sin forskning har Tybirk dokumenteret, hvordan fodboldaktiviteter kan hjælpe med at tackle udfordringer som social ulighed, marginalisering og integration. I fodboldklubben Nørrebro United er der hold med 23 forskellige nationaliteter og børn fra syv skoler, som mødes i et fodbold-fællesskab. Og nogle af børnene knytter tætte bånd til de frivillige trænere over flere år. Der er i dag flere, der spiller fodbold i Nørrebro United end for 2 år siden, så initiativerne i fodboldklubben har været en succes. Men der er stadig ca. 1000 på venteliste, så der er plads til at gøre endnu mere. [[Læs om hvordan fodbold kan skabe social forandring](#)]⁴⁵

Hvordan føles forskel?

Diskussioner om køn og etnicitet har længe haft relevans for pædagoger, ledere, forældre og beslutningstagere på dagtilbudsområdet. Forskning har dokumenteret, hvordan majoritetens normer i danske børnehaver tages for givet og bliver usynlige. På trods af lovgivning og værdier, der fremmer lighed og inklusion, betyder denne usynlighed, at nogle børn oplever marginalisering, stigmatisering og diskrimination i en tidlig alder. I den nuværende forskning i køn og etnicitet i institutionelle sammenhænge er begrebet emotionalitet enten fraværende eller indgår begrænset. Emotionalitet omhandler den følelsesmæssige oplevelse af sociale forskelle, og derfor er emotionalitet afgørende for vores viden og forståelse af, hvad forskelle betyder, og hvordan de opleves af børn og voksne i daginstitutioner.

I forskningsprojektet 'Hvordan føles forskel? Emotionalitet i ulige køns- og etnicitetsnormer' udvikler lektor Marta Padovan-Özdemir og lektor Jo Krøjer fra Institut for Mennesker og Teknologi på Roskilde Universitet, et teori- og begrebsapparat, der kan indfange emotionalitet. På den måde gør projektet det muligt at skabe viden og forståelse for, hvordan børn og voksne føler køns- og etnisk ulighed i daginstitutioner. Ved at tage udgangspunkt i empiriske studier om køns- og etnicitetsmæssige forskelle, udvikler projektet et emotionalitetsbegreb, som er egnet til fremtidige studier af (u)lighed i daginstitutioners hverdagsliv. [[Læs om emotionalitet i ulige køns- og etnicitetsnormer](#)]⁴⁶

Universelle aspirationer v. geopolitiske splittelser: Verdenen som 'post-millennial' i en SDG-æra

Unge fra hele verden konfronteres i dag med udfordringer, der går på tværs af landegrænser – for eksempel klimaændringer og COVID-19 pandemien. Disse udfordringer betegnes ofte som globale og FNs Verdensmål lægger op til, at de skal løses gennem globale partnerskaber. I tråd med denne forestilling om globale partnerskaber har unge over hele verden allerede mobiliseret sig til klimakamp gennem koordinerede aktioner som skolestrejke for klimaet. Men i modsætning til forestillinger om ligestillede globale partnerskaber har disse unge meget forskellige lokale levevilkår på grund af sociale og økonomiske uligheder.

Forskningsprojektet 'Universal Aspirations vs. Geopolitical Divides: Imagining the World as a "Post-Millennial" in the SDG Era' fokuserer på unge, der er optaget af at finde løsninger på globale udfordringer, men lever i områder af verden med vidt forskellige livsbetingelser. Projektet, som ledes af lektor Mette Fog Olwig fra Institut for Samfundsvidenskab og Erhverv på Roskilde Universitet, ser på unge i Tanzania og Danmark – to lande der har været i et ulige udviklingspartnerskab i næsten 60 år. Projektet undersøger, hvorledes disse unge forholder sig til modsætningsforholdet mellem universelle aspirationer, der bygger på forestillinger om globale løsninger og lige partnerskaber - og geopolitiske skel, der formes af hierarkier og ulige magtforhold. [[Læs om geopolitiske splittelser](#)]⁴⁷

Ny bog: Unge med psykosociale vanskeligheder på videregående uddannelser

De seneste årtier er der sket en stigning i antallet af unge, som mistrives, og flere danske og internationale undersøgelser peger på, at unge på videregående uddannelser befinder sig i en højrisikogruppe for at udvikle mental mistrivsel. Et stigende tempo i uddannelsessystemet samt samfundets, uddannelsesinstitutionernes og den enkeltes billede af den "gode studerende", som mange studerende ønsker at leve op til, skaber mistrivsel hos de studerende.

En undersøgelse fra Uddannelses- og Forskningsministeriet fra 2019 viser fx, at en ud af fem danske studerende altid eller generelt oplever høje niveauer af stress forbundet med at studere. Dette er udgangspunktet for en ny bog, 'Student's experiences of psychosocial problems in Higher Education. Battling and belonging', der præsenterer resultaterne af et treårigt forskningsprojekt, 'Studioliv og psykosociale problemer. Unges identitetsprocesser og fællesskaber i videregående uddannelser', som bl.a. lektorerne Trine Wulf-Andersen og Lene Larsen fra Institut for Mennesker og Teknologi på Roskilde Universitet og Lone Krogh og Annie Aarup Jensen fra Institut for Kultur og Læring på Aalborg Universitet står bag. I bogen sætter forskerne fokus på det stigende antal studerende på danske videregående uddannelser med psykosociale vanskeligheder som bl.a. stress, angst og depression – lidelser, de enten havde, inden de påbegyndte en uddannelse, eller som de har udviklet undervejs i studiet. Forskerne har i den forbindelse gennemført en dybdegående kvalitativ undersøgelse, hvor de gennem to år har fulgt 47 studerende på syv universiteter og professionshøjskoler. Formålet med undersøgelsen er at skabe ny viden og udvikle initiativer til at understøtte de studerendes velbefindende. [[Læs om unge med psykosociale vanskeligheders kamp for uddannelse](#)]⁴⁸

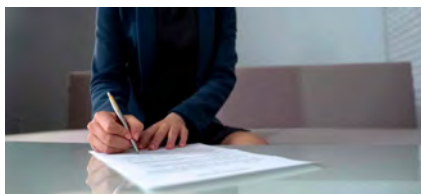
Forskning i styrkede erhvervsuddannelser

Der er bred politisk enighed om, at dansk økonomi har brug for flere faglærte, og at dette behov kun bliver større i takt med, at ældre overgange går på pension. Men søgningen til erhvervsuddannelserne direkte fra 9. og 10. klasse ligger på blot cirka 20 procent af en årgang ifølge tal fra Børne- og Undervisningsministeriet.

På den baggrund har professor (MSO) Martin Bæk. Carstensen fra Institut for Samfundsvidenskab og Erhverv på Roskilde Universitet modtaget 3,1 millioner kroner fra Danmarks Frie Forskningsfond til at forske i overgangene i uddannelsessystemet, og hvordan vi indretter det, så flere unge får lyst til at tage en erhvervsuddannelse. I det nye forskningsprojekt skal Martin B. Carstensen blandt andet studere effekten af ændringer i overgange indenfor erhvervsuddannelsessystemet og mellem erhvervsuddannelse og socialpolitik.

Det skal gøre os alle sammen klogere på nogle af de faktorer, der er afgørende for at skabe attraktive uddannelser og skolernes evne til at fastholde studerende. Målet er at udvikle en samlet teoretisk ramme og via statistisk analyse undersøge forskellige typer af overganges betydning for unges uddannelse og beskæftigelse. Ifølge forskeren er den politiske ambition at skabe et mere sammenhængende og attraktivt system, mens den forskningsmæssige interesse ligger i at undersøge, i hvilken udstrækning reformerne har positive effekter på ting som de studerendes gennemførelse, karakterer, tilknytning til arbejdsmarkedet og indtægt. [[Læs om overgangene i uddannelsessystemet](#)]⁴⁹

Værdig behandling af arbejdsløse borgere



I mange vestlige lande findes der områder, som er afkoblet fra den økonomiske vækst omkring storbyer, og derfor er præget af større arbejdsløshed og lavere indkomst. Tidligere undersøgelser har vist, at det at leve i et lokalsamfund, som er præget af social og økonomisk armod, har konsekvenser for den enkelte både i forhold til, hvordan den enkelte person har det, og for hvordan personen agerer politisk. I forskningsprojektet 'INDIGMA - Experiences of (in) dignity from the margins' følger lektor Magnus Paulsen Hansen og lektor Sabina Pultz fra hhv. Institut for Samfundsvidenskab og Erhverv og Institut for Mennesker og Teknologi ved Roskilde Universitet, sammen med deres forskningsgruppe, arbejdsløse borgere i udkantsområder i Danmark, USA og Frankrig.

Forskerne laver etnografisk følgeforskning af arbejdsløse borgere i de tre lande over en længere periode for at sammenligne borgernes erfaringer i deres møder med lokalsamfund, arbejdsmarked og velfærdsstat. Det skal give forskerne en forståelse for borgernes oplevelser af værdighed og uværdighed for eksempel i mødet med velfærdsstaten. Resultaterne af forskningsprojektet skal bl.a. formidles gennem en udstilling på Forsorgsmuseet i Svendborg. [[Læs om arbejdsløse borgere i udkantsområder](#)]⁵⁰

Arbejdets kategoriale status i den sociale metabolisme

I lyset af den forestående grønne samfundstransformation er det et åbent spørgsmål, om de dominerende arbejdsbegreber bevarer deres status. 'Arbejde' er et knudepunkt i metabolismen mellem mennesker og resten af naturen, men i diskussioner om bæredygtig/klimaneutral omstilling er de centrale subjekter oftest politikere, borgere, aktivister, videnskaben, økonomien og industrien.

I sin ph.d.-afhandling på institut for Kommunikation og Humanistisk Videnskab ved Roskilde Universitet, undersøger Anders Egelund Kampman begrebs- og idéhistorisk alternative arbejdsbegreber, der kan rekonstrueres med det formål at gøre 'arbejde' til en central kategori for den bæredygtige omstilling af samfundet. Gennem analyse og diskussion af samtidsdiagnostisk litteratur, såsom Degrowth og 'end of work', og ved rekonstruktion af alternative arbejdsbegreber fra den utopiske socialistiske tradition (1800-1860), har projektet til formål at fremsætte begreber til kritisk diskussion af arbejdsaktivitetens kvalitet, formål og indhold i lyset af klimaforandringerne.. [[Læs om arbejdets kategoriale status i den sociale metabolisme](#)]⁵¹

Robotteknologi på danske sygehuse

Danske sygehuse bruger i stigende grad robotteknologi til at assistere og aflaste de ansatte i forskellige former for arbejde. Et forskningsprojekt, ledet af lektor i organisering og ledelse på Institut for Samfundsvidenskab og Erhverv ved Roskilde Universitet Jette Ernst, undersøger, hvordan brugen af robotteknologi påvirker arbejdet på landets sygehuse, resultaterne af arbejdet, samt hvordan personalet oplever robotteknologien.

Når robotteknologien helt eller delvist overtager arbejde fra professionelle, kan det medføre uforudsete forandringer, som det er vigtigt at få indblik i. I teorien skal robotteknologien aflaste og spare tid for personalet på sygehusene, men der mangler viden om, hvordan teknologien er påvirket af de forestillinger og interesser politikere og sygehusledelser har om automatisering og robotter. Forskningsprojektet vil skabe ny viden på området ved hjælp af feltarbejde og interviews udført på to danske sygehuse. Projektet omfatter to typer af robotter og forskellige fagprofessionelle i deres arbejde med eller i relation til robotterne. Projektet omfatter også studier af nationale, regionale og lokale dokumenter, der beskriver strategier og ideer om muligheder i robotteknologi og automatisering. [[Læs om robotteknologi på danske sygehuse](#)]⁵²

Praksisnær kompetenceudvikling af sundhedsprofessionelle

Forskningsprojektet 'Praksisnær kompetenceudvikling af sundhedsprofessionelle', undersøger lektor på Institut for Mennesker og Teknologi ved Roskilde Universitet, Sine Lehn, undervisningspraksis på efteruddannelsesforløb for sundhedsprofessionelle med fokus på 'praksisnærhed'. Målet er at blive klogere på, hvordan undervisning kan skabe meningsfulde forbindelser for deltagerne mellem deres arbejdsopgaver og det, der sker i undervisningen, så deltagelse i undervisning bliver et middel til at styrke de professionelle handlekompetencer. Formålet er at bidrage med viden om, hvordan dette kan understøttes gennem uddannelsesplanlægning, gennemførelse og opfølgning. [[Læs om praksisnær kompetenceudvikling af sundhedsprofessionelle](#)]⁵³

Nyt værktøj til forebyggelse af sexistiske krænkelser i omsorgsarbejde

Ansatte i omsorgssektoren på fx bosteder, hospitaler, klinikker og plejehjem er hyppigt udsat for uønsket seksuel opmærksomhed eller sexistiske krænkelser. I omsorgssektoren er de ansatte særligt udsatte, fordi de kan opleve sexistiske krænkelser fra både kollegaer, ledere, såvel som borgere, patienter og pårørende. Desuden viser forskning, at omsorgsprofessionelle har en stærk professionel omsorgsetik, der gør dem tilbøjelige til at udholde, fortie eller normalisere sexistiske krænkelser i arbejdssammenhænge. I forskningsprojektet Power Plays, der er ledt af lektor i mangfoldighed og velfærdsarbejde på Institut for Mennesker og Teknologi ved Roskilde Universitet, Marta Padovan-Özdemir, og som et samarbejde mellem Roskilde Universitet, VIA University College, Oulu University i Finland og Jämställd Utveckling Skåne i Sverige, har forskere både undersøgt problemet og udviklet et nyt værktøj, der kan forebygge de sexistiske krænkelser. Udgangspunktet er, at det nye værktøj skal være forebyggende frem for "reparerende". Værktøjet skiller sig ud fra eksisterende forebyggelsesværktøjer ved at bygge på de ansattes egne erindringer om sexistiske krænkelser, og værktøjets erindringsværksted gør deltageres oplevelser med sexistiske krænkelser til fælles viden på arbejdspladsen.

Power Plays giver gennem situationsspil deltagerne mulighed for at forstå magtdynamikkerne i sexistiske krænkelser, men også finde frem til konkrete måder at sige fra og forebygge. På baggrund af en kortlægning af eksisterende forebyggelsesværktøjer har forskerne udviklet et 'kompass', der kan guide arbejdspladser til at vælge og kombinere de rigtige værktøjer til at forebygge sexistiske krænkelser på arbejdspladsen. Power Plays-værktøjsskassen er afprøvet i sundhedssektoren i Danmark og på socialpædagogiske institutioner i Sverige og Finland, og værktøjsskassen er gjort frit tilgængelig på dansk, svensk, finsk og engelsk. [[Læs om forebyggelse af sexistiske krænkelser i omsorgsarbejde](#)]⁵⁴

Bedre psykosocialt arbejdsmiljø i regionerne

Danske Regioner og de faglige organisationer på området, Forhandlingsfællesskabet, har finansieret et forskningsprojekt om forbedring af regionale arbejdspladser psykosociale arbejdsmiljø. De regionale arbejdspladser har mulighed for at få et individuelt forløb af kortere varighed på lokalt eller strategisk niveau, der understøtter og styrker arbejdet med at skabe og fastholde et godt psykisk arbejdsmiljø. Ekspertrådgivningen består af forskere fra Roskilde Universitet og Det Nationale Forskningscenter for Arbejdsmiljø, NFA, der har indgående viden og erfaring fra arbejdet med psykisk arbejdsmiljø. Rådgivningen på Roskilde Universitet ledes af Henrik Lund, der er lektor ved Institut for Mennesker og Teknologi.

Som en del af Ekspertrådgivningen tilbyder Roskilde Universitet regionerne samarbejde om løsning af konkrete udfordringer i det psykiske arbejdsmiljø. RUC understøtter de lokale parter fx leder, TR og AMR i anvendelsen af forskningsbaserede begreber, metoder og værktøjer i arbejdsmiljøarbejdet. Der arbejdes med deltageraktiverende og demokratiserende dialoger for at indkredse metoder, der kan skabe et bedre arbejdsmiljø. Forskerne planlægger deltagelsesprocesser, som understøtter, at forskelligartede erfaringer og perspektiver bringes i spil. Målet er at ruste arbejdspladserne til at løse både nuværende og fremtidige udfordringer på arbejdspladsen. [[Læs mere om Ekspertrådgivningen](#)]⁵⁵

Gen-fund kan hjælpe personer med kronisk tarmsydom

Kronisk tarmbetændelse er en lidelse, som gør hverdagen besværlig for mange danskere. Men nu har en gruppe forskere fra Roskilde Universitet, Københavns Universitet og DTU fundet et gen, som er en vigtig nøgle til at forstå og på sigt måske behandle sygdommen. Professor i medicinalbiologi på Institut for Naturvidenskab og Miljø på Roskilde Universitet, Jesper Troelsen, er en af forskerne bag projektet. Forskergruppen, har fundet ud af, at hvis man arver en specifik variation af genet AHR, så udvikler man den kroniske tarmsydom Colitis Ulcerosa. Forskerne har i en årrække fulgt en familie, hvor genet er gået i arv, og de har på baggrund af dette kunnet konkludere, at genet er afgørende for, at man udvikler sygdommen. Familien kom først i forskernes søgelys pga. en øjensygdom, der var gået i arv i familien, men senere fandt forskerne at også Colitis Ulcerosa var gået i arv i familien. Ifølge Jesper Troelsen har det stor betydning at have fundet frem til genet.

I Danmark er der cirka 40.000 mennesker, der lever med Colitis Ulcerosa, der giver kronisk betændelsestilstand i tyktarmen. Sygdommen er relativt alvorlig, da den ikke kan helbredes, men kun symptombehandles, og ubehandlet er der en øget risiko for at udvikle tarmkræft, som i værste tilfælde kan være fatalt. Forskernes fund af genet betyder, at der nu er bedre forståelse af, hvad der sker, når sygdommen udvikles. [[Læs om gen-fundet](#)]⁵⁶

Forskningscenter søger bedre behandling af stofskiftesygdomme gennem RNA-medicin



Et forskningscenter ved navn Center For RNA Therapeutics Towards Metabolic Disease (RNA-META) vil med 60 millioner kroner i ryggen fra Novo Nordisk Fonden udvikle nye og mere effektive typer af behandling af stofskiftesygdomme. Professor Louise Torp Dalgaard fra Institut for Naturvidenskab og Miljø på Roskilde Universitet bliver en af de centrale deltagere i det tværfaglige center for RNA-medicinforskning ved Aarhus Universitet. De fleste har stiftet bekendtskab med RNA i form af mRNA-vaccinen mod COVID-19. Men i medicinsk forstand kan RNA bruges til meget mere end dette. Fx har man set eksempler på, at RNA-medicin kan genoprette muskelstyrken hos patienter med muskelsvind og også behandle andre genetiske sygdomme. RNA findes i alle vores celler og fungerer som budbringer fra vores DNA-kode til proteinproduktionen. Det særlige ved at anvende RNA i udviklingen af medicin, modsat traditionelle lægemidler, er, at man i princippet kan programmere medicinen til at påvirke mængden af hvilket som helst protein i kroppen.

Med centeret har forskerne fokus på at udvikle nye og forbedrede typer af behandling af stofskiftesygdomme. Det første skridt i udviklingen af disse nye typer af lægemidler, er at udstyre dem med navigation, så de kan finde vej til de syge celler i kroppen. Forskerne vil designe og konstruere robuste RNA-lægemidler, hvorpå der er koblet markører, der hjælper RNA-medicinen med at finde frem til sit mål i kroppen. Her indgår de i cellens maskineri og regulerer de gener, som styrer kroppens stofskifte, hvormed de vil afhjælpe patienternes symptomer. RNA-medicinen skal først afprøves på celler i laboratoriet og derefter i dyremodeller, inden den kan testes på mennesker i kliniske forsøg. For at gennemføre det sidste trin har forskerne brug for at arbejde tæt sammen med medicinalindustrien for at sikre sig, at de nyudviklede RNA-lægemidler vil blive klar til behandling af patienterne. [[Læs om forskningscentret til udvikling af RNA-medicin](#)]⁵⁷

Nyt grundforskningscenter med fokus på fremtidens pandemier

Ved at lære af fortiden, skal vi ruste os bedre til fremtidens pandemier. Og det er netop dét, som bliver omdrejningspunkt for det nye grundforskningscenter. Den 23. juni 2023 åbnede Roskilde Universitets nye grundforskningscenter 'PandemiX', som skal gøre os klogere på fremtiden pandemier. Det særlige ved det nye center er, at det er tværfagligt, og at det både kommer til at tælle matematikere, fysikere, bioinformatikere, klinikere, epidemiologer og historikere, der til sammen arbejder på at kortlægge de sidste 300-400 års pandemiers og epidemiers særlige kendetegn. Forskerne i PandemiX bidrog med meget vigtige beregninger i forhold til Danmarks COVID-19 håndtering. Et nært samarbejde mellem myndigheder og eksterne forskningscentre er centralt i vores danske infektionsberedskab. Centerets partnere tæller blandt andre Københavns Universitet, DTU, Nordsjællands Hospital og Statens Serum Institut (SSI). Professor Lone Simonsen fra Institut for Naturvidenskab og Miljø på Roskilde Universitet står i spidsen for centret. [[Læs om PandemiX](#)]⁵⁸

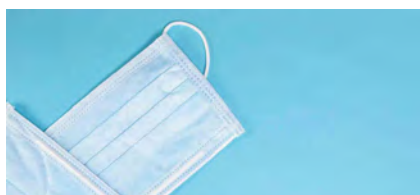
Tværfaglige tilgange til uligheder i sundhed, 1800-2022

Dybtgående, strukturelle uligheder i sundhed er en af de største udfordringer, verden har stået over for. COVID19-pandemien er et godt eksempel, der fremhæver behovet for forskning, indsigt og handling for fremtidige generationer kan tackle sådanne udfordringer.

Projektet The Great Leap er et internationalt, multidisciplinært netværk, der har til opgave at samle ekspertise, teknikker, indsigt og data. Målet er at skabe det første internationale sammenlignelige datasæt med historisk dødsårsagsdata på individuelt niveau. Forskerne vil desuden udarbejde innovative analytiske værktøjer til at analysere datasættene med og skabe indsigt i, hvordan denne information kan bruges i den nuværende folkesundhedspolitik og praksis. Netværket omfatter en bred vifte af akademisk ekspertise inden for historie, samfundsvidenskab, biovidenskab og epidemiologi og involverer både universitets-, forsknings-, regerings- og (internationale) sundhedsinstitutioner og -organisationer. Netværket har desuden bevidst valgt en afbalanceret kønsfordeling, en andel på godt 50% af unge forskere og tillige en lille overvægt af forskere fra de østeuropæiske lande. Ved at fremme styrkerne ved dette multidisciplinære og mangfoldige netværk, sigter The Great Leap på at opnå en større forståelse af oprindelsen og drivkræfter bag sundhedsuligheder på tværs af regioner og lande i Europa og udenfor.

Lektor Maarten van Wijhe fra Institut for Mennesker og Teknologi på Roskilde Universitet deltager i projektet fra Danmark, og han er samtidig med i ledelsen af en arbejdsgruppe, der skal skabe analytiske beregnings- og visualiseringsværktøjer til anvendelse på nye forskningsspørgsmål. [[Læs om projektet "The Great Leap"](#)]⁵⁹

Pandemier i de nordiske samfund



Professor Lone Simonsen fra Institut for Naturvidenskab og Miljø på Roskilde Universitet står i spidsen for et forskningssamarbejde på tværs af fire nordiske lande, som skal skabe større forståelse for fortidens pandemier i Norden for derigennem at være bedre klædt på til at reagere optimalt på nutidens og fremtidens pandemier. I forskningsprojektet 'Pathogens, Pandemics and the Development of Nordic Societies', som også kaldes NORDEMICS, analyserer forskerne unikke nordiske data for bedre at forstå den menneskelige oplevelse af smitsomme sygdomme.

Forskerne undersøger, hvordan faktorer som urbanisering, øget handel og rejser, befolkninger i bevægelse, vacciner og klimaforandringer påvirker dynamikken i epidemiske og pandemiske infektioner. Det nordiske tværfaglige konsortium bag projektet undersøger systematisk historiske sundhedsdata for at forstå mønstre for spredning og sundhedsmæssig indvirkning af sådanne sygdomme i de nordiske lande gennem de seneste 300 år. Ud over Roskilde Universitet tæller forskningsprojektets centrale samarbejdspartnere forskere fra Universitetet i Oslo, Norge, Turun Yliopisto (University of Turku), Finland, Lunds Universitet, Sverige, og Københavns Universitet. [[Læs om det tværnationale forskningsprojekt](#)]⁶⁰

**Citizen science kortlægger
udbredelsen af flåter**

Flåter kan i sig selv ikke forårsage en sygdom, men hvis en flåt bærer på en sygdom, kan den bringe sygdommen videre til et menneske gennem et bid. Derfor er det meget vigtigt at værne sig mod det lille dyr. Det er baggrunden for, at professor (MSO) i molekylær- og medicinalbiologi Karen Angeliki Krogfelt, ph.d.-studerende Mette Frimodt Hansen og videnskabelig assistent Camilla Adler Sørensen fra Institut for Naturvidenskab og Miljø på Roskilde Universitet er i gang med et borgerinddragende forskningsprojekt, hvor borgere via hjemmesiden flåtinfo.dk kan registrere flåtbid og observationer af flåter. Indtil videre er der kommet over 2600 registreringer på hjemmesiden, som også indeholder undervisningsmateriale om flåtbid, samt forklaringen på hvordan man fanger flåter. Fra et flåtbid kan man risikere at få for eksempel en Borrelia-infektion, men også den nyere og mere alvorlige centraleuropæisk hjernebetændelse (TBE).

Selvom kun 14 danskere blev smittet med TBE i 2022, har tallet været stigende siden 2017. Og det er bekymrende. For uagtet at de fleste kun oplever let eller ingen sygdom efter et bid fra en flåt med TBE-virus, kan det føre til alvorlig sygdom, hvis virusset trænger ind i centralnervesystemet. Det indebærer, at man kan blive ramt af lammelser, at folk kan falde i koma eller i værste tilfælde dø. Især i bestemte områder i Sverige, bl.a. Sydsverige, hvor mange danskere tager på ferie, er der rapporteret mange tilfælde af TBE.

Forskningsprojektet er en del af et større EU-projekt om flåter, InterReg NorthTick-projektet, hvor syv lande i Nordsø-regionen (Norge, Sverige, Danmark, Tyskland, Holland, Belgien og Storbritannien) samarbejder om at løse udfordringer knyttet til flåter og flåtbårne sygdomme. Målet på sigt er, at man, med borgerinddragelse, vil kunne give den danske befolkning informationer om, hvor der er høj risiko for at få et flåtbid. [[Læs om kortlægningen](#)]⁶¹

Økonomisk bæredygtighed

JUSTMEAT: drivkraften og forhindringerne for en retfærdig, grøn omstilling i den danske svinekødsindustri (økonomi)



I forskningsprojektet 'JUSTMEAT' undersøger lektor Laura Horn fra Institut for Samfundsvidenskab og Erhverv på Roskilde Universitet, hvordan den grønne omstilling udfoldes i den danske kødindustri. Projektet har til formål at identificere løsninger på, hvordan der opnås en bæredygtig omstilling i den danske fødevareklynge svinesektor, der kan tilgodese flere samfundsmæssige behov og formå bl.a. at styrke strukturerne for den danske trepartsmodel. Ved at zoom ind på værdiskabelsen i kødindustrien undersøges den danske models robusthed i forhold til at møde udfordringerne ved den grønne omstilling.

Forskeren undersøger og kommer med mulige løsninger på, hvordan vi som samfund håndterer konsekvenserne af, at jobs i fødevareproduktion står foran en stor forandring bl.a. i forbindelse med grønne omstillingsprocesser, og hvordan fagforeninger og arbejdsgiverforeninger positionerer sig selv i dagsordenen. [\[Læs om grønne forskningsbevillinger til Roskilde Universitet\]](#)⁶² [\[Læs om forskningsprojektet JUSTMEAT\]](#)⁶³

Mere bæredygtige fødevarer systemer

Store landbrugsvirksomheder, der dyrker afgrøder uden hensyntagen til økosystemets langsigtede bæredygtighed. Supermarkedskæder, der ikke prioriterer lokale og bæredygtige forsyningskæder. Eller globale fastfoodkæder og fødevarerproducenter, der ikke prioriterer ernæringsmæssig kvalitet eller bæredygtige produktionsmetoder. Der er mange eksempler på presserende udfordringer med vores fødevarer systemer, ikke blot i Danmark, men også på globalt plan.

I et forskningsprojekt dykker forskere fra Roskilde Universitet, ledt af lektor i bæredygtige fødevarer systemer på Institut for Mennesker og Teknologi ved Roskilde Universitet Stine Rosenlund Hansen, sammen med europæiske kolleger ned i udfordringerne og mulighederne inden for bæredygtige fødevarer systemer for at bidrage til langsigtede løsninger. På et overordnet plan skal projektet styrke og udvikle europæisk tværfaglig forskning og samarbejde inden for bæredygtige fødevarer systemer. Forskningsprojektet har til formål at kunne kvalificere de politiske beslutninger, der bliver truffet inden for bæredygtig omstilling, når det gælder fødevarer systemer, og at fremme forskning, uddannelse og efter- og videreuddannelse inden for bæredygtige fødevarer systemer. [\[Læs om bæredygtige fødevarer systemer\]](#)⁶⁴

PROFIT: Protein Revolution – dyrefoder ingredienser fra organisk affald

I forskningsprojektet PROFIT (Protein Revolution: Obtain Feed Ingredients from Wastes for Green Transition) skal lektor Sevasti Chatzopoulou fra Institut for Samfundsvidenskab og Erhverv på Roskilde Universitet, sammen med projektets øvrige samarbejdspartnere, udvikle en ny, integreret teknologi for behandling af organisk affald til produktion af proteinrigt dyrefoder med markant lavere CO₂-udledning.

Teknologien omdanner først organiske affald, såsom madaffald og restprodukter fra landbruget, til metan gennem en biologisk omdannelsesproces, og næringsstoffer som ammonium og fosfat udvindes ved en ny elektrokemisk metode. Herfra kan både metan og næringsstoffer bruges til at lave næringsrig bakteriel biomasse med et højt indhold af protein og et højt indhold af essentielle aminosyrer. Slutproduktet kan erstatte andre proteinrige dyrefoderkilder, såsom sojaskrå, som hovedsageligt er importeret fra Sydamerika, og grundet den lange transport, har stor klimapåvirkning. Forskningsprojektet er et samarbejde mellem Roskilde Universitet, DTU, Unibio A/S, Knowledge Hub Zealand, Amager Ressourcecenter og Københavns Kommune. [\[Læs om protein revolution\]](#)⁶⁵

Biomasse-pyrolyse potentiel grøn gamechanger

Landbrugets CO₂-udledning skal nedbringes markant de kommende år, og en af vejene er at finde en effektiv måde, hvorpå CO₂ kan lagres. Biomasse-pyrolyse er en teknologi, der er blevet spået et stort potentiale for at lagre CO₂, og dermed nedbringe CO₂-udledningen, men der mangler viden om, hvordan teknologien kan implementeres hurtigt og i stor skala. Forsker i bæredygtig omstilling på Institut for Mennesker og Teknologi på Roskilde Universitet, Tobias Pape Thomsen, leder forskningsprojektet 'SIMPLY - Supporting Implementation of Pyrolysis via constructive alignment of Climate impact Assessment Methods, Goals, Frameworks and Incentives', der skal bidrage til at danne grundlag for at etablere en sektor for bio-pyrolyse i Danmark.

Biomasse-pyrolyse er en proces, der omdanner biomasse og organisk affald, fx halm og rester fra behandling af gylle og madaffald i biogasanlæg, til gas, olie og biokul. Biokullet indeholder store mængder kulstof, der kommer fra den CO₂, som planterne har optaget fra atmosfæren. Kulstoffet har i pyrolyseprocessen fået en form, som gør det meget stabilt, og dermed kan det bruges til at lagre CO₂ i fx landbrugsjord i hundredvis eller tusindvis af år. Tobias Papes forskningsprojekt bygger en palette af helt nye aktiviteter inden for forskningsgenren 'Society and Systems Analysis' - ovenpå en lang række tidligere og igangværende teknologiske og naturvidenskabelige projekter. Projektet skal bidrage med en række analyser til en hurtig og effektiv udrulning og implementering af dansk biomasse-pyrolyse. [[Læs om biomasse-pyrolyse](#)]⁶⁶

Alternative grønne fremtider

Når man taler om 'grøn vækst', menes der som regel økonomisk vækst, der er miljømæssig neutral eller til gavn for miljøet. Men hvis vi udfordrer forståelsen af grøn omstilling som noget, der er knyttet til vækst, kan vi drive den grønne dagsorden betydeligt fremad. Lektor Lone Riisgaard, som er leder af forskningsprojektet og lektor i udviklingsstudier, begge på Institut for Samfundsvidenskab og Erhverv på Roskilde Universitet, skal, sammen med de andre forskere på projektet 'Producing alternative green futures: Exploring interconnections between green transitions and socioeconomic and political organization', studere alternative bæredygtighedsprojekter i Indien, Sydafrika og Danmark.

I Sydafrika og Indien har man traditionelt haft et andet syn på relationen mellem mennesker og natur, og det kan give inspiration til det vestlige perspektiv, hvor naturen typisk er et undersystem til den menneskelige økonomi. Forskerne skal bl.a. studere en række økologisbyer i Afrika og Indien, hvor man har fælles ejerskab over jord, produktion osv. [[Læs om alternative grønne fremtider](#)]⁶⁷

Den Asiatiske Models påvirkning af bæredygtig energiuudvikling i Etiopien

I en verden præget af geopolitiske opdelinger og en presserende klimakrise er energiinfrastrukturen opstået som omdrejningspunkt for global konkurrence. Efterspørgslen efter vedvarende energi, forstærket af den grønne omstilling og krigen i Ukraine, vidner om en væsentlig stigning i den globale vedvarende energikapacitet i 2022. Denne stigning har udløst en konkurrence mellem de vestlige neoliberale normer og den asiatiske model for udviklingssamarbejde (DC), kendetegnet ved dens forfølgelse af forretningsinteresser og tætte koordinering mellem staten og nationale virksomheder.

I forskningsprojektet 'Challenging Global Development Norms: The Asian Model and Its Role in Reshaping Development Strategies for Sustainable Energy in Ethiopia' undersøger Anne Marx Lorenzen, ph.d.-studerende på Institut for Samfundsvidenskab og Erhverv på Roskilde Universitet, udbredelsen af 'den asiatiske model', især i forbindelse med grønne energiprojekter i Etiopien, implementeret af Kina og Japan. Midt i bekymringer om sociale standarder og styringsstandarder, 'green washing' og bæredygtighedskompromiser, sigter forskningsprojektet efter at besvare det overordnede spørgsmål: Hvordan udfordrer, supplerer eller omformer den asiatiske model udviklingsnormer i Etiopien, hvilket påvirker regeringens evne til bæredygtigt at finansiere og gennemføre grønne energiprojekter? [[Læs om "Den Asiatiske Model"](#)]⁶⁸

**CASH-IN: Privatstyrede
pengeoverførsler i Afrika**

Pengeoverførsler er blevet en meget populær måde at støtte international udvikling og humanitær hjælp. Det er ikke noget nyt at give penge til folk i nød, men over de seneste par årtier har direkte pengeoverførsler udviklet sig til en fremtræden metode til hjælp. Forskningsprojektet 'CASH-IN: Privately managed cash transfers in Africa', som har lektor Lars Buur fra Institut for Samfundsvidenskab og Erhverv på Roskilde Universitet som forskningsleder, undersøger om, og i givet fald i hvilket omfang, private pengeoverførsler bliver politiseret af de herskende eliter, og hvordan dette måtte påvirke inkluderende bæredygtig vækst og forholdet mellem stat og samfund. Pengeoverførsler kan komme fra private donorer, regeringer eller som en del af international støtte. Mens offentlig støtte og pengeoverførsler er blevet grundigt undersøgt, findes der nærmest ingen studier af privatstyrede pengeoverførselsprogrammer.

'CASH-IN'-projektet er det første forskningsprojekt, der systematisk fokuserer på privatstyrede pengeoverførsler inden for humanitær støtte og udvikling. Projektet fokuserer på Uganda og Tanzania for at afdække de politiske dimensioner ved pengeoverførsler, fordi både Uganda og Tanzania har markante erfaringer med deres forskellige politiske organiseringer. Sammenlignende analyser af disse lande giver mulighed for at undersøge forbindelsen mellem den politiske organisering og dets indflydelse, hvis nogen, på privatstyrede pengeoverførsler til både humanitære (kortsigtede) og udviklingsorienterede (langsigtede) pengeoverførselsprogrammer. [[Læs om private pengeoverførsler](#)]⁶⁹

**Bedre kontrakter mellem den
offentlige og den private sektor**

En lang række velfærdsopgaver og samfundsudfordringer bliver hver dag løst i samarbejdet mellem offentlige og private aktører. I et nyt forskningsprojekt skal professor (mso) Ole Helby Petersen fra Institut for Samfundsvidenskab og Erhverv på Roskilde Universitet undersøge, hvilke kompetencer den offentlige sektor skal bruge for at lave vellykkede kontrakter med den private sektor.

Den offentlige sektor indkøber varer og tjenesteydelser på det private marked for næsten 355 milliarder kroner hvert år, og forskningsprojektet arbejder med teorier om transaktionelle og relationelle tilgange til offentlige udbud og kontraktstyring. Det er på den baggrund, at der i projektet vil blive udviklet et målrettet træningsprogram i offentlige indkøb og kontraktstyring. Træningsprogrammet vil blive tilbudt i et randomiseret nationalt felteksperiment til alle offentlige indkøbere i de danske kommuner og regioner, hvor indkøberne inddeles tilfældigt i eksperiment- og kontrolgrupper. Formålet med felteksperimentet er at måle, om målrettet træning i forskellige typer af kontraktkompetencer kan skabe bedre effekter i kontrakter mellem offentlige organisationer og det private marked. [[Læs om bedre kontrakter](#)]⁷⁰ [[Læs om "Masterclass i Offentlige Indkøb" på Roskilde Universitet](#)]⁷¹

**Mere bæredygtige og
digitaliserede SMV'er**

South Baltic Interreg-projektet med titlen 'CONSIDERATION', som er ledet af Roskilde Universitet og inkluderer partnere fra Tyskland, Polen, Litauen, Sverige og Danmark, søger at samskabe en åben læringsplatform for små og mellemstore virksomheder. Formålet er at støtte SMV'er med at skabe digital og bæredygtig udvikling. Baggrunden for projektet er, at sydbaltiske regioner har udfordringer, idet store dele af deres, for det meste landlige, regioner halter efter landsgennemsnittet med hensyn til at anvende digitale teknologier. Flere undersøgelser viser, at en af hindringerne for digitalisering er manglen på digitale kompetencer i SMV'erne samtidig med manglen på tid og ressourcer. Derfor skal en interventionsstrategi være fleksibel, og værktøjerne skal være nemme at bruge, billige og let tilgængelige.

Erfaringer fra et tidligere projekt med titlen "Digitale Veje til Vækst", som RUC har deltaget i, viser, at når konsulenter laver digitaliseringsstrategier for virksomhederne, bliver disse strategier ofte ikke implementeret efterfølgende. Det peger på behovet for, at SMV'erne selv arbejder med deres digitaliseringsstrategi. Ifølge projektleder lektor Margit Neisig fra Institut for Samfundsvidenskab og Erhverv ved Roskilde Universitet er digitalisering i bund og grund et gør-det-selv-projekt. Alt skal ikke kun læres men også vedligeholdes og videreudvikles ved virksomhedens egen kraft. Erfaringerne viser også, at grøn omstilling, klimatilpasning, bæredygtighed og cirkulær økonomi nu er de mest effektive incitamenter for virksomheder til at øge deres digitale rejse. [[Læs om mere bæredygtige og digitaliserede SMV'er](#)]⁷²

Bæredygtighed inden for uddannelse

Ny kandidatuddannelse i Samfundsøkonomi

Roskilde Universitet har åbnet en ny kandidatuddannelse i samfundsøkonomi med fokus på social og klimamæssig bæredygtighed. På den nye samfundsøkonomiske kandidatuddannelse skal studerende kunne specialisere sig i to retninger: Grøn Omstilling og Bæredygtig Finansiering. På begge linjer får de studerende en række fag, som gør dem i stand til at forstå samfundets udfordringer med bæredygtighed ved hjælp af avanceret teoretisk og praktisk viden om økonomiske transformationsprocesser på mikro-, makro- og internationalt niveau. Den nye kandidatuddannelse åbnede dørene for de første studerende i sommeren 2023. [\[Læs om kandidatuddannelsen i Samfundsøkonomi\]](#)⁷³

Ny kandidatuddannelse i Samfundsjura

I efteråret 2023 åbnede dørene til Roskilde Universitets nye tværfaglig kandidatuddannelse i samfundsjura, med kernefagligheder forankret i jura og politik. Formålet med studiet er at uddanne kandidater, der kan balancere juridiske og politikudviklende hensyn, og som kan gribe en politisk idé og omsætte den til juridisk holdbar praksis i kommuner, regioner, staten og erhvervslivet. Uddannelsen giver de studerende den nyeste forskningsbaserede viden om, hvordan juridiske, politiske og administrative aktører, processer og institutioner påvirker og håndterer samfundsproblemer, -muligheder, og -rammer. Som en del af udviklingen af den nye kandidatuddannelse er kommuner, regioner og relevante virksomheder blevet hørt om deres behov, og det er netop den kombination af kompetencer, som arbejdsgiverne efterspørger. Uddannelsen arbejder bredt inden for bæredygtighed blandt andet med verdensmålene 16: Fred, retfærdighed og stærke institutioner og 17: Partnerskaber for handling. [\[Læs om kandidatuddannelsen i Samfundsjura\]](#)⁷⁴

Kandidatuddannelse i Sygepleje

1. februar 2023 overtog Roskilde Universitet kandidatuddannelsen i sygepleje fra Aarhus Universitet. Uddannelsen, som ellers lå i Emdrup ved København, er nu flyttet til Roskilde, hvor den har fået undervisningslokaler ved Roskilde Station tæt ved Sjællands Universitetshospital, Roskilde, og med overdragelsen af den ellers lukningstruede uddannelse, er det nu stadig muligt at læse en kandidat i sygepleje øst for Storebælt. Det er forhåbningen, at der med uddannelsens geografiske placering er mulighed for samarbejde med kliniske miljøer i både Region Sjælland og Region Hovedstaden, fx ifm. specialer eller andre projektforsøg. Derudover arbejdes der på muligheden for forlagt gruppearbejde i en række sjællandske byer, så studerende bosat dér kan mødes i projektgrupper på udvalgte dage - evt. med lokal understøttelse fra fx lokale sygehuse eller professionshøjskoler. [\[Læs om kandidatuddannelsen i Sygepleje\]](#)⁷⁵ [\[Læs om erhvervskandidatuddannelsen i Sygepleje\]](#)⁷⁶

Masteruddannelser med sigte på bæredygtighed

Roskilde Universitets masteruddannelser bidrager gennem tilrettelæggelse, indhold og tema til flere af de 17 verdensmål, fx ved at fokusere på bæredygtig udvikling, mangfoldighed, lighed i sundhed og livslang læring.

Masteruddannelsen i Uddannelse og Læring (MUL) forbereder de masterstuderende til at udvikle, analysere og evaluere uddannelse og undervisningsprocesser, hvor der især arbejdes med kvalitetsuddannelse og mindre ulighed. Gennem forskning og uddannelse arbejder RUC aktivt med at fremme bæredygtige løsninger, der også understøtter ligestilling mellem kønnene og fred, retfærdighed og stærke institutioner. Disse initiativer fremmer en integreret tilgang til at tackle globale udfordringer og bidrager til en bred vifte af verdensmålene. [\[Læs om masteruddannelsen i Uddannelse og Læring\]](#)⁷⁷

Master i Sundhedsfremme (MSF) fokuserer på at planlægge, gennemføre, analysere og evaluere sundhedsfremmende tiltag. Denne uddannelse imødekommer flere af FN's verdensmål. Uddannelsen arbejder direkte med at forbedre sundhed og trivsel på både individuelt og samfundsniveau. Ved at fokusere på sundhedsfremme i forskellige samfundsgupper bidrager uddannelsen til at reducere uligheder i sundhedsadgang og sundhedsresultater. [[Læs om masteruddannelsen i Sundhedsfremme](#)]⁷⁸

I **Master i Social Bæredygtighed (MSB)** imødekommes flere verdensmål gennem arbejdet med social inddragelse og entreprenørskab. Fokus på social bæredygtighed indebærer at skabe løsninger, der hjælper med at reducere fattigdom ved at fremme økonomisk inklusion og adgang til ressourcer. Ved at fokusere på social bæredygtighed arbejder man på at mindske uligheder både indenfor og mellem lande, samt at fremme ligestilling og styrke kvinders og pigers rettigheder og muligheder. Fremme af social bæredygtighed inkluderer desuden at skabe inkluderende, sikre og bæredygtige byer og lokalsamfund. [[Læs om masteruddannelsen i Social Bæredygtighed](#)]⁷⁹

Endelig giver **Master i Projekt- og Forandringsledelse (MPF)**, der er henvendt til alle, der arbejder projektorienteret eller gerne vil arbejde mere projektorienteret i deres daglige arbejde som projektleder eller projektdeltager, kompetence til at lede projekter, processer og forandring på en bæredygtig måde. Uddannelsen går i dybden med videregående ledelse af projekter og forandring, sparring og coaching i projekter, procesforbedring, lean, men også modenhed og situationsbestemt ledelse, samt projektkommunikation, der alt sammen knytter an til både anstændige jobs og økonomisk vækst. [[Læs om masteruddannelsen i Projekt- og Forandringsledelse](#)]⁸⁰

Grønt iværksætterier undervisning på tværs af ungdomsuddannelserne på Campus Nakskov

RUC Open Entrepreneurship Lab har fokus på at styrke og videreudvikle entreprenørkompetencer for at udvikle bæredygtige løsninger både hos gymnasieundervisere og eleverne på Nakskov gymnasium, samt hos de studerende på Roskilde Universitet. Projekt, der løber frem til sommeren 2024 og er bevilliget af Børne- og Undervisningsministeriet, er ledet af Nakskov gymnasium, mens Araceli Bjarklev, leder af RUC Open Entrepreneurship Lab på Roskilde Universitet sidder i projektstyregruppen. Projektets mål er at udvikle undervisningsforløb, der udvikler grønne og entreprenørielle kompetencer på tværs af ungdomsuddannelserne på Campus Nakskov. Flemming Sørensen og Jørn Kjølseth Møller fra Institut for Samfundsvidenskab og Erhverv på Roskilde Universitet bidrager med videreuddannelse af underviserne samt støtte til underviserne i forbindelse med udvikling af undervisningsmateriale.

Operationalisering af RUC's entreprenørskabsstrategi med fokus på at udvikle bæredygtige løsninger

Fonden for Entrepreneurskab har bevilget midler til et toårigt projekt, hvis mål er at operationalisere RUC's overordnede strategi om entreprenørskab. Projektet skal desuden styrke fokus på at udvikle bæredygtige løsninger både i kurser og ekstra-curriculære aktiviteter. Leder af RUC Open Entrepreneurship Lab, Araceli Bjarklev, leder projektet, som skal forankre og videreudvikle de forskellige aktiviteter og strategiske aftaler fra tidligere projekter. Projektet skal øge kommunikationen og koordineringen mellem de forskellige entreprenørielle uddannelsesaktiviteter, der eksisterede hver for sig på RUC-institutterne. Samtidig skal udbuddet af kurser med ECTS-point, der giver eleverne iværksætterkvalifikationer på tværs af alle RUC's institutter, udvides allerede fra bachelorniveau.

International konference om fremtidens universiteter

Den 11. – 12. oktober 2023 var Roskilde Universitet vært for en stor konference, hvor forskere og studerende fra hele verden deltog. Konferencen, som bar titlen “Why universities? – Re-imagining higher education and research”, udspringer af Roskilde Universitets medlemskab i den europæiske alliance European Reform University Alliance (ERUA). ERUA-alliancen er et europæiske universitetsinitiativ baseret på en fælles vision om universitetet som et kreativt og eksperimenterende sted. I den kontekst ses universiteterne som udgangspunkt for udviklingen af et mere retfærdigt, åbent og inkluderende samfund.

I løbet af konferencens to dage diskuterede deltagerne universiteternes rolle i samfundet i fremtiden – et emne, der også er højaktuelt i en dansk kontekst. For hvordan kan universiteterne bidrage til udviklingen af et bæredygtigt samfund i et globalt, regionalt og lokalt perspektiv? Konferencen havde til formål at sætte fokus på universiteternes rolle i en tid med teknologisk disruption, et voksende globalt marked for videregående uddannelse og vækst i social ulighed og antividenskabelige holdninger. [[Læs om den internationale konference](#)]⁸¹

Europæisk eliteuddannelse i sikkerheds- og forsvarspolitik



Roskilde Universitet var i foråret 2023 vært for Det Europæiske Sikkerheds- og Forsvarsakademis (ESDC) flagskibsuddannelse 'High-level Course on Common Security and Defence Policy'. Uddannelsen er bygget op af fire ét-uges-moduler, som finder sted i fire EU-værtslande med max to pladser per medlemsland per år, og det var første gang en dansk institution var vært for uddannelsen. Roskilde Universitets Institut for Samfundsvidenskab og Erhverv tog imod 74 ledere og diplomater inden for det udenrigs- og sikkerhedspolitiske område fra 22 EU-lande, og dannede rammerne for uddannelsesmodulet.

Ifølge universitets programansvarlige, Peter Horne Zartsdahl, er det universitetets opgave at udfordre og udvikle deltagernes tilgange til deres nuværende og kommende tjeneste inden for EU's sikkerheds- og forsvarspolitiske område, og formålet med værtskabet var at vise værdien af problemorienterede og forskningsbaserede bidrag til uddannelsen. Roskilde Universitet delte værtskabet med Forsvarsakademiet, så der også gennemførtes halvanden dag af kurset ved Forsvarsakademiet på Svanemøllens Kaserne. Derudover bidrog Royal Institute for International Relations, Det belgiske Royal Higher Institute for Defence, Finlands Police University College og Austrian National Defence Academy. [[Læs om eliteuddannelsen](#)]⁸²

Partnerskaber

Critical Edge Alliance

Roskilde Universitet er initiativtager til Critical Edge Alliance - et universitetsnetværk bestående af otte universiteter fra fem kontinenter, hvor en innovativ tilgang til læring, engagement, tværfaglighed og kritisk tænkning står øverst på dagsordenen. [[Læs om Critical Edge Alliance](#)]⁸³

CEA: Sommerskole i Verdensmålene



I sommeren 2023 afholdt RUC, i samarbejde med Critical Edge Alliance, et to ugers kursus som en del af RUC's sommerskole. På kurset blev de studerende introduceret til FN's Verdensmål, som diskuteres i teori og praksis ud fra et tværfagligt, forskningsbaseret og kritisk perspektiv, og det undersøges, hvordan der kan arbejdes med målene som drivkraft for forandring, social innovation bæredygtighed både lokalt, national og globalt. Kurset gør dermed de studerende i stand til at tilegne sig forskningsbaseret viden om Verdensmålene, hvordan de som rammeværktøj anvendes i praksis og mekanismer til monitorering af udvikling og effekt. Gennem Verdensmålenes 'linse' undersøger kurset et udvalg af globale udfordringer såsom migration, fødevarer systemer, bæredygtighed og cirkulær økonomi, urbanisering, social innovation og entreprenørskab.

Kurset indeholder både forelæsninger, debatter, organiserede og vejledte workshops, feltudflugter og virksomhedsbesøg og paneldebatter med betydningsfulde ledere og direktører fra det politiske miljø, NGO'er og virksomheder, som arbejder med Verdensmålene. [[Læs om Sommerskole i Verdensmålene](#)]⁸⁴

Strategiske partnerskaber

Roskilde Universitet har som det eneste universitet med hjemsted i Region Sjælland en særlig opgave med at bidrage til regionens udvikling, som universitetet løfter målrettet. Derfor har RUC indgået strategiske partnerskabsaftaler med en række regionale aktører for derigennem at bidrage til at højne Region Sjællands unges uddannelsesniveau, bidrage med kvalificeret arbejdskraft til regionen og bidrage gennem forskning- og samarbejdsprojekter til udvikling af Region Sjælland. Adskillige partnerskabsaftaler er etableret, herunder med Roskilde Kommune, Lejre Kommune, Holbæk Kommune, Slagelse Kommune, Næstved Kommune, Sorø Kommune, Guldborgsund Kommune, Region Sjælland, Roskilde Festival, Zealand - Sjællands Erhvervsakademi, teknologikoncernen MAN Energy Solutions, samt erhvervsforeninger i Roskilde og Høje-Taastrup. [[Læs om samarbejde med Roskilde Universitet](#)]⁸⁵

Digitalisering og forandringsprocesser

Roskilde Universitet har indgået en partnerskabsaftale med MAN Energy Solution, som er førende inden for udvikling af grøn motorteknologi til den maritime industri på verdensplan. Virksomheden begyndte i foråret den gradvise flytning af deres tre hovedkontorer i hhv. København, Ishøj og på Lolland til Trekroner, og den tætte geografiske placering gjorde partnerskabet oplagt.

Aftalen er startskuddet på et fællesskab, der kommer til at fokusere på flere felter. Det er bl.a. aftalt, at Roskilde Universitet skal kortlægge transportmulighederne til og fra MAN Energy Solutions' fremtidige facilitet i Trekroner. I partnerskabsaftalens idégrundlag er der også drøftet muligheden for at lave studier af, hvordan medarbejderne bevarer tilknytningen til virksomheden og deres afdeling, når mange arbejder hjemme, samt synergi mellem studier og rekruttering, hvilket både har et lokalt og globalt perspektiv, bl.a. i forhold til at tiltrække og fastholde talenter. Partnerskabet, som vil strække sig over en årrække, er helt i trit med Roskilde Universitets fokus på øget samarbejde med omverdenen. [[Læs om partnerskabsaftalen](#)]⁸⁶

Grønne løsninger til den maritime sektor

Den maritime sektor ser i disse år ind i en grøn omstilling af hele branchen, både hvad angår lastning af skibe, mere miljøvenlige brændstoffer og effektiv ruteplanlægning. I bestræbelsen på at finde nye løsninger, har Roskilde Universitet indgået et samarbejde med Erhvervshus Sjælland og brancheorganisationen for den maritime industri, Danske Maritime. Projektet ledes af lektor Line Reinhardt og adjunkt Matthew Spaniol fra Institut for Mennesker og Teknologi ved Roskilde Universitet. Projektet løber over tre år, og det er planen, at projektet vil skabe solid grobund for vækst inden for det maritime område i Region Sjælland og samtidig bidrage til at udvikle et stærkt fundament for flere maritime aktiviteter på Roskilde Universitet. [[Læs om det nye samarbejde](#)]⁸⁷

Strategisk samarbejde med Slagelse Kommune

Roskilde Universitet har indgået et nyt strategisk samarbejde med Slagelse kommune, som skal rumme bl.a. uddannelsespartnerskaber, hvor kandidatstuderende samarbejder med lokale virksomheder om konkrete projekter, samarbejde om Grønt Folkemøde og studiestartaktiviteter og fælles forskningsprojekter. Roskilde Universitets overordnede mål er at flytte samfundet fremad med tværfaglig forskning og uddannelse, og partnerskabet sigter mod at styrke Roskilde Universitet som Region Sjællands universitet og samarbejdspartner for både den offentlige sektor og erhvervslivet, samt bidrage til at løfte forsknings- og uddannelsesniveauet i Region Sjælland. Slagelse Kommune ønsker at styrke uddannelsesmulighederne på Vestsjælland og positionere Slagelse som et attraktivt uddannelsescentrum på Sjælland.

Samarbejdet, som foreløbigt løber over fire år, har særligt fokus på (1) at tilstræbe og arbejde hen imod at der fortsat vil være universitetsuddannelser i Slagelse i fremtiden (2) udvikling af uddannelsessamarbejder indenfor udvalgte områder, herunder uddannelsespartnerskaber med udvalgte kandidatuddannelser (3) samarbejde om udviklings- og forskningsprojekter (4) fælles kommunikation og public affairs (5) styrket samarbejde på tværs af de videregående uddannelser, som er placeret i Slagelse bl.a. efter- og videreuddannelse samt lokalefællesskaber. [[Læs om samarbejdet med Slagelse Kommune](#)]⁸⁸

Kvalificeret arbejdskraft til Region Sjælland i samarbejde med Holbæk Kommune

Roskilde Universitet ønsker at bidrage til at hæve uddannelses- og vidensniveauet i Region Sjælland. Derfor har universitetet iværksat en plan for flere nye regionale uddannelsesindsatser, hvor de studerende kommer helt tæt på virkeligheden i regionens kommuner, som mange allerede har gjort og fortsat vil gøre i Holbæk Kommune. Målsætningen for den nye plan er, at alle Roskilde Universitets kandidatuddannelser skal have mindst én regional samarbejdspartner, hvilket betyder, at kandidatstuderende vil komme til at opleve regionalt forankrede uddannelsesaktiviteter for eksempel praktik, projekt- og specialesamarbejder samt kursusaktiviteter.

Forventningen med den nye indsats er, at de studerende får adgang til flere studiejob, praktikpladser og projektsamarbejder, at de får kædet teoretisk viden sammen med praksiserfaring, og at indsatsen giver dem mulighed for hurtigere at få det første job som nyuddannet.

Roskilde Universitets samarbejde med Holbæk Kommune bliver nu videreudviklet på baggrund af den strategiske samarbejdsaftale, der blev indgået i oktober 2022, hvor der vil blive arbejdet på uddannelsespartnerskaber mellem Holbæk Kommune og kandidatuddannelserne Environmental Science, Politik og Forvaltning, Socialvidenskab samt Tværvideenskabelige sundhedsstudier. [[Læs om kvalificeret arbejdskraft til regionen](#)]⁸⁹

Samarbejde med Boligselskabet Sjælland

Roskilde Universitet og Boligselskabet Sjælland (BOSJ) har indgået en samarbejdsaftale, der skal fremme bæredygtig udvikling og trivsel i boligområder i Region Sjælland. Universitetet og boligselskabet skal samarbejde om en række projekter, som bl.a. vil have fokus på temaer som kvartersudvikling, bæredygtig udvikling og sundhed og trivsel i forbindelse med alment boligbyggeri. På Roskilde Universitet er samarbejdet forankret på Institut for Mennesker og Teknologi. Instituttets forskningsmiljøer har en lang tradition for at arbejde med bl.a. by- og boligudvikling, sundhedsfremme, social innovation og vedvarende energi og miljøløsninger, og studerende har tidligere bidraget med ny viden og perspektiver gennem semesterprojekter. Derfor skal Boligselskabet Sjælland, som beretter om at have gode hidtidige studenter-samarbejder, nu udvikle et projektkatalog, som studerende på RUC vil kunne byde ind på. [\[Læs om samarbejdsaftalen med Boligselskabet Sjælland\]](#)⁹⁰

Projekt UIMAGE: Unge motivation til og mod på erhvervsrettet uddannelse

Roskilde Universitet deltager, sammen med Corolab, Region Sjælland, Boligselskabet Sjælland samt en række ungdomsuddannelsessteder, organisationer og erhverv, i projekt UIMAGE, som har til formål at fremme unges motivation, lyst og mod til at påbegynde en erhvervsrettet uddannelse. Som led i projektet etableres meningsfulde prøvehandling på virksomheder ud fra de unges interesser, og der søges etableret arbejds- og interessefællesskaber med mentorer for de unge. Desuden vægtes vejledning af de unge til fritidsjob, praktikforløb, lære- og elevpladser, uddannelse og ansættelse i virksomheder.

Det er projektets målsætning at udvikle modeller for rekruttering af unge i alderen 15-30 år til gennemførelse af prøvehandling i virksomheder samt at etablere netværk, arbejds- og interessefællesskaber med mentorer og guides, som kan fremme unges motivation, lyst og mod til at påbegynde en erhvervsrettet uddannelse. Hvor det er perspektivrigt, kobles prøvehandling i virksomheder med besøg eller supplerende kursusaktiviteter på en uddannelsesinstitution. De unge rekrutteres fra Boligselskabet Sjællands boligafdelinger i henholdsvis Roskilde, Ringsted og Køge (inkl. Borup), primært fra afdelinger som er omfattet af den aktuelle boligsociale helhedsplan. Det er projektets ambition, at erfaringer og metoder, som viser sig velegnede i forhold til at fremme unges motivation og kompetenceudvikling i forhold til at påbegynde en uddannelse eller få en tilknytning til arbejdsmarkedet, søges skaleret i forhold til flere lokationer og flere unge. [\[Læs om projekt UIMAGE\]](#)⁹¹

Udvikling af fremtidens grønne studieliv på landet



Et relativt nyt partnerskab mellem Lejre Kommune, Roskilde Universitet, Region Sjælland og Gate 21 har fået bevilling fra Landdistriktpuljen på 856.567 kroner til at arbejde videre med et projekt, der skal gøre det mere attraktivt for unge under uddannelse at bo på landet. I 2021 gik parterne bag ansøgningen sammen om at undersøge interessen og mulighederne for at skabe et grønt studiemiljø i Lejre Kommune – helt i tråd med Region Sjællands udviklingsstrategi, hvor landdistrikternes tiltrækningskraft er i fokus. Pengene fra Landdistriktpuljen gør det muligt at kvalificere og udvikle projektet. Den nye bevilling går til at undersøge de unges ønsker og behov, finde mulige placeringer i kommunen, så studieboligerne og miljøet på stedet kan blive et aktiv både for de studerende, men også for de unge i hele Lejre Kommune – og så skal der arbejdes på at finde finansiering til at opføre boligerne. For Roskilde Universitet er det vigtigt at være til stede i samfundet, og det er samarbejdet med Lejre Kommune et udtryk for. Indsatsen løber over halvandet år og har som målsætning at etablere et konkret forslag til, hvordan fremtidens grønne studiemiljø kan se ud og blive opført. [\[Læs om udvikling af fremtidens grønne studieliv på landet\]](#)⁹²

GRASP-festival

Vidensfestivalen 'GRASP' i Roskilde samler forskere, kunstnere og praktikere for at løse tidens store udfordringer med klimakrise og social ulighed. Bag begivenheden står Roskilde Festival i samarbejde med Roskilde Universitet, Roskilde Kommune, Museum Ragnarock og Roskilde Festival Højskole. Festivalen løb af stabeln 28.-29. september 2023 i Roskildes Musicon-bydel, hvor dørene blev slået op til arrangementer, såsom talks, paneldebatter, musik, kunst og performances. Forskere, kunstnere og praktikere fra ind- og udland gik sammen om at tage tidens store udfordringer med klimakrise og social ulighed under behandling. Samtidig blev festivalgæsterne aktivt involveret i løsningsorienterede perspektiver på diverse emner. Målet med festivalen er at styrke videndelingen mellem forskere, studerende, kunstnere, praktikere og civilsamfundsorganisationer og på den måde inspirere til nye bæredygtige forandringer i hverdagen. GRASP-festivalen afholdes igen 26.-27. september 2024. [[Læs om Grasp-festival](#)]⁹³

Forskningsnetværk for ansvarligt design

Det bliver stadig mere nødvendigt at handle forsvarligt i alle forhold i samfundet, og i den forbindelse afprøves initiativer, udfordringer og nyorienteringer af tidligere tilgange, både vilkårligt og systematisk, herunder bæredygtighed, kønsspørgsmål, etniske rettigheder, inklusion, økonomisk marginalisering, genforbindelse af menneske og natur, fredsbevægelser, CSR og forretningsetik, reaktioner på klimakrise og mangel på fødevarer og energi, på tværs af institutioner. Forskningsnetværket 'ResQ-Design' samler, for første gang, en mangfoldig gruppe af designforskere på tværs af discipliner og institutioner i Danmark for at udforske og sætte spørgsmålstegn ved hvad ansvarligt design er, hvad der driver de ansvarlige designdagsordener, og hvad er de brede implikationer af ansvarligt design for. Derudover udforsker de designprocesser og -praksis, designede løsninger, designinstitutioner og designuddannelser.

Fra Roskilde Universitet deltager, lektor ved Institut for Kommunikation og Humanistisk Videnskab Kristine Samson. Forskningsnetværket, som desuden tæller forskere og fagprofessionelle fra Aalborg Universitet, Copenhagen Business School, Syddansk Universitet, Københavns Universitet, Danmarks Tekniske Universitet, IT-Universitetet, Designskolen Kolding og Kunstakademiets Arkitektskole, vil omfatte et sæt forskningsworkshops, udvekslinger, konference-deltagelse og skrivning af ansøgninger i stor skala, som kombineret målretter udvekslingen af aktuelle ideer, projekter og dagsordener på tværs af netværket for at etablere nye forskningskonstellationer, fremme nye originale ideer og tilgange, hvilket fører til nyetablerede fælles forskningsfinansieringsprojekter. [[Læs om forskningsnetværket](#)]⁹⁴

Roskilde Universitet bliver medlem af videns- og erhvervs-klynge for finansteknologi

Roskilde Universitet er blevet medlem af videns- og erhvervs-klyngen Copenhagen Fintech. Universitetet kommer til at indgå i Copenhagen Fintech med aktiviteter, der involverer både forskere og studerende. Det kan for eksempel være inden for områder som: Finansiell inklusion, bæredygtig finansiering, forretningsforståelse og markedsanalyse, etik, data og algoritmer.

Copenhagen Fintech er en af 13 klynger i Danmark, og bliver den 7. videns- og erhvervs-klynge, som Roskilde Universitet er medlem af. Udover Copenhagen Fintech er universitetet medlem af Energy Cluster Denmark, CLEAN – Danmarks miljøklynge, Food & Bio Cluster Denmark, Danish Life Science Cluster, We Build Denmark og DigitalLead. Klyngerne er støttet af Uddannelses- og Forskningsstyrelsen og Danmarks Erhvervsfremmebestyrelse. [[Læs om Copenhagen Fintech](#)]⁹⁵

Erhvervsfyrtårne Sjælland

I 2021 nedsatte regeringen syv regionale vækstteams, bestående af en bered kreds af lokale aktører fra erhvervslivet, fagbevægelser, kommuner og vidensinstitutioner, hvori også Danmarks Erhvervsfremmebestyrelse har deltaget aktivt med en repræsentant i hvert team. Hvert vækstteam har formuleret en ambitiøs vision for, med et afsæt i lokale styrker og potentialer, at fremtidssikre danske styrkepositioner, skabe vækst og sikre arbejdspladser i deres region, og herudfra fremsat anbefalinger for udvikling af otte lokale erhvervsfyrtårne til realisering disse visioner. Regeringen har besluttet at prioritere alle otte erhvervsfyrtårne, og har udmøntet midlerne fra REACT-EU til disse. Erhvervsfyrtårnene fordeler sig på tværs af landet, med to af fyrtårnene placeret i Region Sjælland. Roskilde Universitet sidder i konsortierne på begge Region Sjællands erhvervsfyrtårne, som er:

Erhvervsfyrtårnet Biosolutions skal løfte sektoren for bioteknologiske produkter, såsom enzymer i vaskepulver og alternative proteinkilder. En række af Danmarks bioteknologiske virksomheder ligger på Sjælland og øerne, og denne samling af produkter, viden og kompetencer er blevet en styrkeposition, som erhvervsfyrtårnet skal løfte yderligere op til internationalt niveau. Målet er at gøre Sjælland og øerne førende i verden inden for bioteknologi, og derigennem sikre flere og bedre biosolutions-produkter, som vil give grøn vækst, eksport og grønne arbejdspladser samt bidrage til den grønne omstilling. <https://udviklingidanmark.erhvervsstyrelsen.dk/sjaelland-og-oerne-biosolutions>. [[Læs om Erhvervsfyrtårnet Biosolutions](#)]⁹⁶

Erhvervsfyrtårnet Femern vil udnytte Femern Bælt-forbindelsen til at skabe vækst, arbejdspladser og eksport på Sjælland og øerne ved at øge attraktiviteten for erhvervslivet og turismen. Femern Bælt-forbindelsen, som er en 18 km lang tunnelforbindelse mellem Danmark og Tyskland under Femern Bælt, er et pionerprojekt, som skal agere løftestang for at tiltrække virksomheder og turister til landsdelen. Der skal bygges et lærings- og videnscenter, som, gennem viden fra byggeriet af Femern, skal gøre lokale virksomheder til førende i Europa inden for udvikling af grønt byggeri af store infrastrukturer. [[Læs om Erhvervsfyrtårnet Femern](#)]⁹⁷

COMET LAB: En trans-disciplinær samskabelsesplatform

COMET LAB (Community Energy Transitions Lab) er en trans-disciplinær samskabelsesplatform, som trækker og bygger videre på kompetencerne hos praktikere inden for området, såsom energifællesskaber, SMV'er og lokale myndigheder samt Roskilde Universitets MOSPUS- og TRANSITIONS-forskningsgrupper. Laboratoriet faciliterer elevernes læring, fx gennem samarbejde og workshops med forskellige interessenter.

Målet for COMET LAB er at levere, teste og evaluere forskningsbaserede handlingsrettede løsninger til det nye samfundsenergilandskab. Løsninger, der er samskabt og testet med interessenter såsom samfunds- og boligorganisationer, lokale og regionale myndigheder, innovatører og SMV'er i energisektoren. COMET LAB har fokus på problemer som manglende lokal accept, energifattigdom og behovet for at styrke energiresiliens i lyset af flere samfundskriser og usikkerheder. COMET LAB stræber efter at identificere og løse hovedudfordringer i at styrke samfundets rolle i energiomstillingen, fx forbedring af grænseflader mellem lokale myndigheder, samfundsgupper og SMV'er, kapacitetsopbygning vedrørende nye teknologier inden for infrastruktur og IKT, finansielle instrumenter og reguleringsrammer. [[Læs om COMET LAB](#)]⁹⁸

Living Labs



På RUC har vi en række labs, der skaber et fysisk rum for nysgerrige og eksperimenterende sjæle. Her er adgang for både studerende, forskere, erhverv og privatpersoner ud fra ønsket om at dele vores viden med verden og selv blive klogere - sammen med verden.

FabLab RUC er et åbent fabrikationslaboratorium, rapid prototyping-laboratorie og digitalt produktionsværksted, der drives af HUMTEK's teknologiguruer. FabLab er åbent for alle, så man behøver ikke være studerende eller forsker ved Roskilde Universitet. I FabLab kan man arbejde med træ, plast, metal, stof, elektronik, programmering, digital produktion, VR og Augmented Reality. [[Læs om FabLab RUC](#)]⁹⁹

DigitalMediaLab er et digitalt og fysisk laboratorium, der giver anbefalinger og adgang til datakilder, værktøjer og metoder til håndtering af digitale data, samt at udvikle nye værktøjer og metoder til forståelse og analyse af den enorme og eksponentielt stigende mængde data, der er tilgængeligt i vores stadig mere medierede liv og samfund. [[Læs om Digital MediaLab](#)]¹⁰⁰

Experience Lab er et eksperimentelt og eksplorativt laboratorium, som forsker i oplevelse og interaktion. Et tværfagligt team af forskere fra Computer Science, Performance Design, Kommunikation og Business arbejder æstetisk, teknologisk og designbaseret med udvikling af interaktion, rum, oplevelse og intelligente teknologier og komplekse vidensformer. [[Læs om Experience Lab](#)]¹⁰¹

Open Entrepreneurship

Roskilde Universitet arbejder med entreprenørskab for forskere og studerende som en del det landsdækkende universitetssamarbejde, Open Entrepreneurship. Her er der fokus på at få kommercialiseret forskningsviden, øget antallet af studerende, der starter egen virksomhed og øget antallet af iværksættere, der samarbejder med universiteterne. Open Entrepreneurship på Roskilde Universitet er delt op i to hovedaktiviteter:

- RUC Open Entrepreneurship – From Research to Business
- RUC Open Entrepreneurship Lab (Student Startup Hub)ix

[[Læs om Open Entrepreneurship](#)]¹⁰²

Referencer

- 1) <https://ruc.dk/forskningscentre-paa-roskilde-universitet>
- 2) <https://forskning.ruc.dk/da/organisations/?format=&type=/dk/atira/pure/organisation/organisationtypes/organisation/researchgroup&nofollow=true>
- 3) <https://ruc.dk/lavenergilaboratoriebygning>
- 4) <https://ruc.dk/escoprojektet-paa-ruc>
- 5) <https://ruc.dk/sites/default/files/2021-01/RUC-klima-og-miljoeregnskab-2019.pdf>
- 6) <https://ruc.dk/biodiversitet-og-en-mere-miljoevenlig-belaegning>
- 7) <https://ruc.dk/intro-laese-kandidat-paa-roskilde-universitet>
- 8) https://intra.ruc.dk/fileadmin/assets/adm/pa/HR_intra/Politikker_og_strategier_AA/POLITIK_Mangfoldighed_og_inklusion_DK.pdf
- 9) <https://spcc.cloudindustries.eu/dashboard/3210400481>
- 10) <https://ruc.dk/find-vej-til-og-paa-roskilde-universitet>
- 11) <https://ruc.dk/oeget-affaldssortering-paa-ruc>
- 12) <https://unglobalcompact.org/what-is-gc/mission/principles>
- 13) <https://ruc.dk/nyheder/ny-undersoegelse-viser-sammenhaeng-mellem-miljoeforurening-og-migraene>
- 14) <https://ruc.dk/nyheder/ruc-i-spidsen-eufinansieret-phdprogram-i-risikovurdering-paa-miljoemraadet>
- 15) <https://ruc.dk/nyheder/cigaretskod-udleder-giftige-kemikalier-i-havmiljoet>
- 16) <https://ruc.dk/nyheder/rucforsker-modtager-millionbevilling-til-projekt-om-kemikaliers-paavirkning-paa-havmiljoet>
- 17) <https://ruc.dk/nyheder/nyt-forskningsprojekt-3dprint-skal-hjaelpe-til-genoprette-aalegraesbanker-i-danske-farvande>
- 18) <https://ruc.dk/nyheder/forskningsprojekt-undersoeger-mulig-nedbringelse-af-plast-og-tekstilforbrug-paa-hospitaler>
- 19) <https://forskning.ruc.dk/da/projects/helhedsI%C3%B8sning-for-arealplanI%C3%A6gning>
- 20) <https://ruc.dk/nyheder/roskilde-universitet-deltager-i-stort-euprojekt-om-afgroedediversitet-og-baeredygtige>
- 21) <https://ruc.dk/nyheder/ruc-og-koebenhavns-kommune-er-del-af-nyt-eufinansieret-projekt-om-byers-baeredygtige>
- 22) <https://ruc.dk/nyheder/nyt-forskningsprojekt-skal-give-opskriften-paa-styring-af-den-groenne-omstilling>
- 23) <https://ruc.dk/nyheder/sune-haugboelle-faar-millionbevilling-til-forske-i-groen-teknologi-i-mellemoesten>
- 24) <https://ruc.dk/nyheder/digitaliseringsforsker-fra-ruc-skal-lede-nyt-projekt-der-skal-fremme-groen-adfaerd>
- 25) <https://forskning.ruc.dk/da/projects/friske-b%C3%A6lgplanter-til-direkte-human-konsum>
- 26) <https://ruc.dk/nyheder/nyt-forskningsprojekt-kortlaegger-larmende-og-stille-magthavere-i-klimapolitikken>
- 27) <https://ruc.dk/nyheder/der-mangler-stemmer-i-dagbladenes-klimadaekning>
- 28) <https://ruc.dk/nyheder/medieforsker-ulighed-og-ikke-medieforbrug-er-aarsag-til-splittelse-i-samfundet>
- 29) <https://forskning.ruc.dk/da/projects/innotech-taskforce>
- 30) <https://forskning.ruc.dk/da/projects/green-mobility-shift%20>
- 31) <https://ruc.dk/nyheder/nyt-stort-projekt-skal-hjaelpe-med-udvikle-byer-og-landdistrikter-paa-tvaers-af-femern>
- 32) <https://ruc.dk/nyheder/nyt-stort-projekt-skal-hjaelpe-med-udvikle-byer-og-landdistrikter-paa-tvaers-af-femern>
- 33) <https://ruc.dk/nyheder/forskere-fra-roskilde-universitet-udvikler-bedre-spildevandsloesninger-i-ghana>
- 34) <https://ruc.dk/nyheder/dff-bevilger-26-mio-kr-til-smart-citiesprojekt>
- 35) <https://ruc.dk/nyheder/stort-euprojekt-undersoeger-nye-robuste-offentlige-loesninger-i-en-turbulent-tid>
- 36) <https://ruc.dk/nyheder/nyt-forskningscenter-vil-belyse-hvordan-stater-navigerer-i-en-foranderlig-international>
- 37) <https://ruc.dk/nyheder/ny-bog-saetter-retfaerdighed-i-groen-omstilling-under-lup>
- 38) <https://ruc.dk/nyheder/millionbevilling-til-forskningsprojekt-om-international-standardisering-af-retfaerdighed>
- 39) <https://ruc.dk/nyheder/ny-forskning-undersoeger-sprogbrugen-i-retssager-om-voldtaegt>
- 40) <https://ruc.dk/nyheder/ny-bog-boer-straffen-vaere-mildere-hvis-man-tilstaar-en-forbrydelse>
- 41) <https://ruc.dk/nyheder/ny-forskning-socialraadgivere-er-bekymrede-over-dansk-immigrationslovgivning>
- 42) <https://ruc.dk/nyheder/forsker-skal-undersoeg-domstolenes-brug-af-inddragelse-af-statsborgerskab>
- 43) https://ruc.dk/nyheder/millionbevilling-styrket-boerneinddragelse-i-det-familieretlige-system?fbclid=IwAR3n1qFhZObbMRtBrpr-MufOE1-aL5q_RiVrKq0IZOfDvFGbFpCbLwkG_M
- 44) <https://ruc.dk/nyheder/ny-forskning-fra-england-udlicitering-af-anbringelser-foerer-til-ustabile-forhold-boernene>
- 45) <https://ruc.dk/nyheder/ny-forskning-saadan-kan-fodbold-skabe-social-forandring>
- 46) <https://forskning.ruc.dk/da/projects/hvordan-f%C3%B8les-forskel-emotionalitet-i-ulige-k%C3%B8ns-og-etnicitetsnor>
- 47) <https://forskning.ruc.dk/da/projects/universal-aspirations-vs-geopolitical-divides-imagining-the-world>
- 48) <https://ruc.dk/nyheder/unge-med-psykosociale-vanskeligheder-kaemper-faa-fodfaeste-paa-de-videregaaende-uddannelser>
- 49) <https://ruc.dk/nyheder/millionbevilling-til-martin-b-carstensen-hvordan-styrker-vi-erhvervsuddannelserne>

- 50) <https://ruc.dk/nyheder/hvordan-sikrer-samfundet-vaerdighed-dets-borgere>
- 51) <https://forskning.ruc.dk/da/projects/arbejdets-kategoriale-status-i-den-sociale-metabolisme>
- 52) <https://ruc.dk/nyheder/sygehusrobotter-skal-ses-efter-i-soemmene>
- 53) <https://forskning.ruc.dk/da/projects/praksisn%C3%A6r-kompetenceudvikling-af-sundhedsprofessionelle>
- 54) <https://ruc.dk/nyheder/forskere-udvikler-nyt-vaerktoej-der-skal-forebygge-sexistiske-kraenkelse-i-omsorgsarbejde>
- 55) <https://ruc.dk/forskningsprojekt/ekspertraadgivning-og-inspiration-til-et-bedre-psykisk-arbejdsmiljoe-paa>
- 56) <https://ruc.dk/nyheder/fund-af-gen-kan-hjaelpe-danskere-med-kronisk-tarmsygdom>
- 57) <https://ruc.dk/nyheder/nyt-forskningscenter-vil-udvikle-rnamedicin-til-bedre-behandling-af-stofskiftesygdomme>
- 58) <https://ruc.dk/nyheder/aabning-af-nyt-grundforskningscenter-skal-goere-os-klogere-paa-fremtidens-pandemier>
- 59) <https://forskning.ruc.dk/da/projects/the-great-leap-multidisciplinary-approaches-to-health-inequalitie>
- 60) <https://ruc.dk/nyheder/11-millioner-kroner-til-tvaernationalt-forskningsprojekt-om-pandemier-i-de-nordiske-samfund>
- 61) <https://ruc.dk/nyheder/borgere-hjaelper-forskere-med-kortlaegge-udbredelsen-af-flaater>
- 62) <https://ruc.dk/nyheder/groenne-forskningsbevillinger-til-roskilde-universitet>
- 63) <https://forskning.ruc.dk/en/projects/just-transition-in-meat-production>
- 64) <https://ruc.dk/nyheder/45-mio-kr-til-forskning-i-baeredygtige-foedevaresystemer>
- 65) <https://forskning.ruc.dk/da/projects/protein-revolution-obtain-feed-ingredients-from-wastes-for-green->
- 66) <https://ruc.dk/nyheder/millionindsproejtning-til-mulig-groen-gamechanger>
- 67) <https://ruc.dk/nyheder/samfundsforskere-vil-udfordre-begrebet-groen-vaekst>
- 68) <https://forskning.ruc.dk/da/projects/challenging-global-development-norms-the-asian-model-and-its-role>
- 69) <https://ruc.dk/nyheder/forskningsprojekt-om-private-pengeoverfoerslers-effekt-i-afrika-modtager-12-millioner>
- 70) <https://ruc.dk/nyheder/62-millioner-kroner-til-projekt-om-bedre-kontrakter-mellem-den-offentlige-og-den-private>
- 71) <https://ruc.dk/masterclass-i-offentlige-indkoeb>
- 72) <https://ruc.dk/nyheder/millionprojekt-skal-goere-smver-mere-baeredygtige-og-digitaliserede>
- 73) <https://ruc.dk/kandidat/samfundsoekonomi>
- 74) <https://ruc.dk/kandidat/samfundsjura>
- 75) <https://ruc.dk/kandidat/sygepleje>
- 76) <https://ruc.dk/kandidat/sygepleje-erhvervskandidat>
- 77) <https://ruc.dk/master-i-uddannelse-og-laering>
- 78) <https://ruc.dk/master-i-sundhedsfremme>
- 79) <https://ruc.dk/msb>
- 80) <https://ruc.dk/master-i-projekt-og-forandringsledelse>
- 81) <https://ruc.dk/nyheder/international-konference-paa-ruc-om-fremtidens-universiteter>
- 82) <https://ruc.dk/nyheder/ruc-vaert-europaeisk-eliteuddannelse-i-sikkerheds-og-forsvarspolitik>
- 83) <https://www.criticaledgealliance.com/>
- 84) <https://ruc.dk/sommerskole-framing-solutions-and-drivers-change>
- 85) <https://ruc.dk/intro-til-samarbejde-med-roskilde-universitet>
- 86) <https://ruc.dk/nyheder/roskilde-universitet-og-man-energy-solutions-indgaar-partnerskab-om-digitalisering-og>
- 87) <https://ruc.dk/nyheder/nyt-samarbejde-skal-skabe-nye-groenne-loesninger-i-den-maritime-sektor>
- 88) <https://ruc.dk/nyheder/slagelse-kommune-og-roskilde-universitet-indgaar-strategisk-samarbejde>
- 89) <https://ruc.dk/nyheder/roskilde-universitet-vil-bidrage-med-kvalificeret-arbejdskraft-til-regionen>
- 90) <https://ruc.dk/nyheder/nyt-samarbejde-skal-styrke-sjaellandske-boligmiljoer>
- 91) <https://forskning.ruc.dk/da/projects/projekt-umage>
- 92) <https://ruc.dk/nyheder/stoette-fra-landdistriktspuljen-til-udvikling-af-fremtidens-groenne-studieliv-paa-landet>
- 93) <https://graspfestival.dk/>
- 94) <https://forskning.ruc.dk/da/projects/the-resq-design-research-network>
- 95) <https://ruc.dk/nyheder/roskilde-universitet-bliver-medlem-af-videns-og-erhvervs-klynge-finansteknologi>
- 96) <https://biosolutionszealand.dk/>
- 97) <https://udviklingidanmark.erhvervsstyrelsen.dk/sjaelland-og-oerne%E2%80%93femern>
- 98) <https://forskning.ruc.dk/da/projects/comet-lab-community-energy-transitions-lab>
- 99) <https://forskning.ruc.dk/da/projects/comet-lab-community-energy-transitions-lab>
- 100) <https://digitalmedialab.ruc.dk/>
- 101) <https://experiencelab.ruc.dk/>
- 102) <https://open-entrepreneurship.com/>